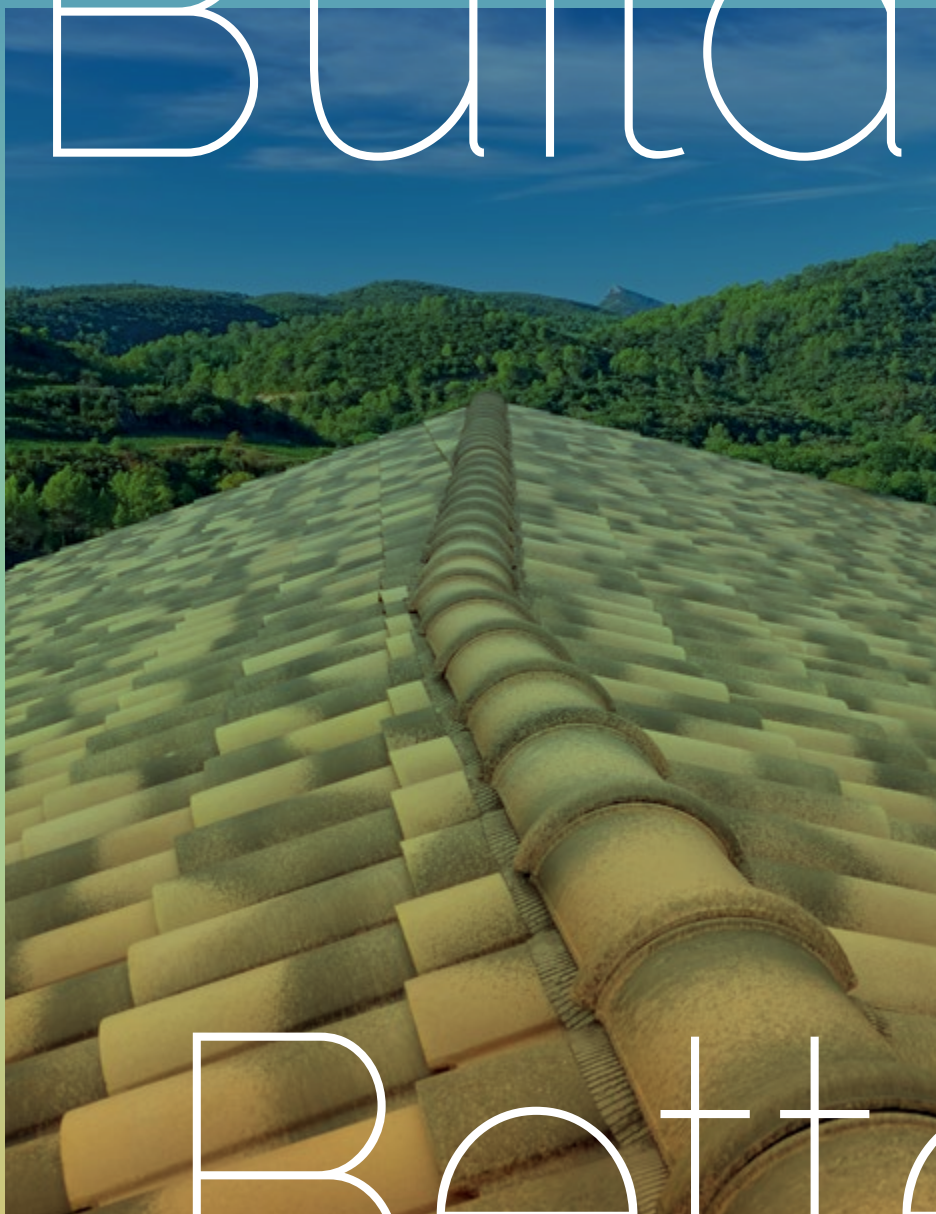


#Build



Better

Spis treści

- 03 Od Redakcji
- 04 Przywództwo w zmianie
- 08 Prezentacja naszej nowej strategii CSR
- 09 Nasze kierunki działań do 2030 roku

01

BUDUJEMY LEPSZĄ FIRME

- 12 Zapewnienie bezpieczeństwa, zdrowia i dobrego samopoczucia naszym pracownikom
- 14 Rozwijanie talentów
- 16 Różnorodność i integracja na pierwszym planie
- 18 Potrzeba bycia zrównoważonym partnerem
- 20 Ład korporacyjny istotą przejrzystości

02

BUDUJEMY LEPSZE ROZWIĄZANIA

- 24 Innowacyjne rozwiązania na rzecz zrównoważonego budownictwa i ekoprojektowanie
- 26 Rozwiązania fotowoltaiczne
- 27 Dobry i aktywny sąsiad
- 28 Zachowanie tożsamości i piękna naszych regionów

03

BUDUJEMY LEPSZĄ PLANETĘ

- 32 Plan działania na rzecz zmian i dekarbonizacji
- 36 Poprawa efektywności wykorzystania zasobów
- 38 Ochrona bioróżnorodności
- 40 Załączniki – Wskaźniki dotyczące środowiska, polityki społecznej i ładu korporacyjnego (ESG)

Od Redakcji

W firmie TERREAL, myśląc o terażniejszości i przyszłości, jesteśmy bardzo zaangażowani w zrównoważony rozwój. Troska o dobre samopoczucie naszych pracowników i zadowolenie klientów przy jednoczesnej dbałości o zmniejszenie zużycia energii i ochronę lokalnych zasobów zawsze była naszym nadrzędnym celem. Zważywszy na fakt, że wyzwania środowiskowe, społeczne i socjalne, którym musimy wspólnie stawiać czoła, stają się coraz liczniejsze, wnoszenie wkładu w budowę bardziej zrównoważonego i zintegrowanego świata jest naszym obowiązkiem.

Ciągłe dążenie do podejmowania coraz bardziej odpowiedzialnych działań oznacza, że absolutnie nie wolno nam stać w miejscu. Nieustanne doskonalenie jest podstawą naszego podejścia do społecznej odpowiedzialności biznesu. Musimy stale definiować możliwości dalszej poprawy wyników ekonomicznych naszej Grupy oraz wydajności pracowników. Zawsze odbywa się to w ścisłej współpracy ze społecznościami, w których żyjemy i pracujemy.

Niniejszy raport jest pierwszym, który skupia się na ukazaniu CSR w całej Grupie utworzonej w wyniku połączenia TERREAL i CREATON w 2021 roku. Jest on zatytułowany #BuildBetter i opiera się na trzech filarach: budowaniu lepszej firmy, budowaniu lepszych rozwiązań i budowaniu lepszej Planety. Zawiera dużą liczbę inspirujących przykładów, pokazując tym samym, że jako Grupa podjęliśmy istotne kroki w kierunku wspólnego tworzenia lepszego, bardziej zrównoważonego i pięknego miejsca do życia zarówno dla nas, jak i dla przyszłych pokoleń. Raport przedstawia zrozumiały i jasny obraz naszego zaangażowania w urzeczywistnianie zrównoważonego rozwoju. Przyświecają temu cele i aspiracje, które sami sobie wyznaczyliśmy w kontekście zmian środowiskowych, gospodarczych, przemysłowych i społeczno-kulturowych.

Laurent Musy, CEO of TERREAL



Sebastian Dresse,
CEO of CREATON



Laurent Musy,
CEO of TERREAL

Przywództwo w zmianie

Laurent Musy, CEO TERREAL i Sebastian Dresse, CEO CREATON omawiają kwestie tego, jak daleko zaszła Grupa oraz czego można się spodziewać w przyszłości.

#BuildBetter to Wasza pierwsza strategia CSR jako Grupy. Jakie są jej główne założenia i jak została przyjęta przez zespoły w różnych spółkach zależnych?

Laurent Musy: Wkrótce po utworzeniu nowej Grupy, przez połączenie TERREAL i CREATON, sformułowaliśmy nową strategię korporacyjną, dla której CSR jest kluczowy. #BuildBetter to strategia jednocząca wszystkie nasze zespoły i opierająca się na silnym zaangażowaniu. Jesteśmy przekonani, że #BuildBetter jest aktywną częścią naszego życia osobistego i zawodowego. Cele i wartości, które wnosimy do pracy to te same cele i wartości, którymi kierujemy się w codziennym życiu. Myślę, że nasi pracownicy i inni interesariusze dobrze rozumieją główne założenia budowania lepszej firmy, zapewniania lepszych rozwiązań i budowania lepszej Planety, ponieważ na co dzień obserwują nasze działania w tych obszarach. Strategia CSR, cele i kierunki działań są wyraźnie osadzone w ogólnej strategii Grupy. Znaczenie poszczególnych tematów oraz nacisk na dane zagadnienia mogą się różnić w zależności od kraju lub linii biznesowej, jednak główna siła napędowa jest ta sama.

Sebastian Dresse: #BuildBetter byto i jest faktycznie idealną strategią pozwalającą ukazać nasze zaangażowanie w podejmowanie odpowiedzialności za środowisko przy równoczesnym zachowaniu wiarygodności. Oczywiście odbyliśmy z naszymi interesariuszami liczne dyskusje, co dało nam mocniejszą podstawę do działań w różnych obszarach, takich jak ekoprojektowanie produktów, wykorzystanie energii słonecznej, bioróżnorodność i ochrona zasobów naturalnych, a także bezpieczeństwo, dobrostan oraz nasz wizerunek jako atrakcyjnego pracodawcy.

Pragniemy poczynić istotne i zauważalne postępy we wszystkich wymiarach CSR, podnosząc przy tym wyniki działalności, a w szczególności nasze kwalifikacje jako eksperta ds. dachów skośnych w Europie.

Sebastian Dresse

Jakie wyzwania napotkaliście na drodze do realizacji celów?

LM: Poziom dojrzałości w zakresie niektórych kwestii jest różny w zależności od kraju. Pomimo tego, iż mamy silną świadomość głównych celów, naszym obowiązkiem, już od teraz, jest dobre przygotowanie się na kolejne kroki. Musimy być maksymalnie przewidujący i wykazywać gotowość na wszelkie nieprzewidziane okoliczności. Naszą rolą jako ścisłego kierownictwa jest znalezienie właściwej równowagi pomiędzy wysokim poziomem ambicji a odpowiednim poziomem realizmu, co pozwoli na skuteczne zaangażowanie ludzi. Trzeba mieć dalekowzroczną wizję uwzględniającą długoterminową politykę.

SD: Do kluczowych wyzwań należą nasze perspektywy jako Grupy oraz spowolnienie gospodarcze w Europie Środkowo-Wschodniej. Niemniej jednak musimy podążać za wyznaczonymi celami, ponieważ bez względu na to, jaka okaże się przyszłość, osiągnięte przez nas wyniki zawsze będą się liczyć.

Jeśli chodzi o CSR, jakie wyzwania rysują się w sektorze i gdzie w tym ekosystemie plasuje się Grupa?

LM: Branża budowlana ma główny wkład w generowanie korzyści społeczno-ekonomicznych oraz w wywieranie wpływu na środowisko. Jest ona bardzo rozdrobniona, składa się z wielu małych podmiotów oferujących różne produkty i rozwiązania wdrażane przez bardzo dużą liczbę producentów i wykonawców. Z punktu widzenia cyklu użytkowania musimy, jako branża, oferować lepsze systemy i rozwiązania.

Myślę, że nasi pracownicy dobrze rozumieją główne założenia budowania lepszej firmy, dostarczania lepszych rozwiązań i budowania lepszej Planety, ponieważ na co dzień obserwują nasze działania w tych obszarach.

Laurent Musy

SD: Zgadza się. A nasza Grupa może odegrać tu wiodącą rolę. Będąc producentem wyrobów z gliny, wykorzystujemy zasoby naturalne jako energię i emitujemy właściwą ilość CO₂. Co więcej, wytwarzamy też zrównoważone produkty, które cechuje długa żywotność i możliwość recyklingu. To od nas zależą takie kwestie, jak obniżenie zapotrzebowania na energię, poszukiwanie źródeł energii neutralnych pod względem emisji CO₂ i o wiele więcej. Pragniemy poczynić istotne i zauważalne postępy we wszystkich wymiarach CSR, ponieważ wyzwania są wielorakie (związane z pracą, środowiskowe, społeczne...), podnosząc przy tym nasze wyniki biznesowe i poziom odpowiedzialności.

LM: Nasza Grupa ma do odegrania ważną rolę w transformacji branży. Istotne jest, abyśmy utrzymali dotychczasowe tempo zmian i konsekwentnie podążali w kierunku realizacji wyznaczonych celów. Obejmują one: zmniejszenie emisji CO₂, poprawę efektywności energetycznej naszych zakładów, wyników w zakresie produktów i zrównoważonego rozwoju, a także programy badawczo-rozwojowe. Pozwoli nam to osiągnąć neutralność klimatyczną. Musimy okazać solidarność z najmniejszymi firmami w regionach, w których jesteśmy obecni i przyjąć wszystkich na pokład, aby wspólnie ruszyć w tę ekscytującą podróż.

NASZ MANIFEST

W TERREAL CREATON zawsze podążamy w kierunku tego, co najlepsze.

Jako wiodąca firma w branży materiałów budowlanych kierujemy się ambicją, aby zachować piękno dla następnych pokoleń, co nierozdzielnie wiąże się z naszym etosem pracy i wysokim poczuciem odpowiedzialności za otaczający nas świat.

Właśnie dlatego tworzymy miejsca pracy zapewniające bezpieczeństwo, gwarantujemy naszym pracownikom rozwój umiejętności zawodowych i poszanowanie różnorodności, proponujemy ekologiczne rozwiązania oferujące przyjazne dla środowiska domy, a także dbamy o zmniejszenie poziomu emisji CO₂.

#BuildBetter

Nasza wizja i strategia CSR



Julien Chnebierek,
Dyrektor ds. Strategii,
Rozwoju Biznesu i ESG
wyjaśnia idee
przyświecające nowej
strategii CSR

Dlaczego warto wdrożyć strategię CSR w Waszej spółce?

Julien Chnebierek: TERREAL znajduje się w samym centrum najważniejszych wyzwań społecznych i środowiskowych i dlatego naszym obowiązkiem jest zaangażowanie się w ambitny program ESG. Strategia CSR, #BuildBetter, mocno wpisuje się w strategię Grupy, a także jest jej aktywatorem. Program ESG opiera się na 3 filarach, a ponadto zdefiniowaliśmy kilka celów dla 7 kluczowych inicjatyw na 2030 rok.

W jaki sposób opracowana została strategia CSR?

JC: Po połączeniu ze spółką CREATON rozpoczęliśmy strategiczny przegląd powiększonej Grupy, a prace integracyjne koncentrowały się na CSR. Sporządziliśmy zestawienie wszystkich bieżących działań, które były bardzo dobrze skoordynowane. Wraz z naszymi interesariuszami opracowaliśmy również matrycę istotności, co pozwoliło nam dokonać aktualizacji naszych priorytetów oraz wyznaczyć cele. Wynikiem jest #BuildBetter.

Jak przekonasz się, czytając tekst na kolejnych stronach, jesteśmy zaangażowani w tworzenie: lepszej firmy poprzez oferowanie naszym pracownikom bezpiecznego i integracyjnego środowiska pracy; lepszych rozwiązań, które przyczyniają się do powstania przyjaznych dla środowiska domów i zrównoważonych społeczności; oraz lepszej Planety poprzez zmniejszanie naszego śladu węglowego i ochronę bioróżnorodności.

Jesteśmy zaangażowani w rozwój lepszej firmy poprzez oferowanie naszym pracownikom bezpiecznego i integracyjnego środowiska pracy.

Julien Chnebierek

Jak będzie się odbywać wdrażanie i zarządzanie strategią CSR?

JC: Strategia CSR jest w pełni zatwierdzona i mocno wspierana przez nasz Komitet Wykonawczy. Zarządza nią Zespół ds. CSR, kierowany przez Aurélię Bianco-Guevin i Katrien Weytjens. Mamy również kompleksową i wysoce zmotywowaną sieć referentów CSR i liczymy na zaangażowanie wszystkich naszych pracowników w codzienne działania CSR. Ponieważ jest rzeczą ważną, aby wszyscy nasi interesariusze mieli pełną świadomość nadchodzących zmian, uruchomiliśmy szeroko zakrojony Plan Komunikacji pozwalający dzielić się ambitnymi celami i obowiązkami z wewnętrznymi i zewnętrznymi partnerami. Jesteśmy bardzo dumni, że możemy dzisiaj przedstawić Państwu nowy raport CSR.

Prezentacja naszej nowej strategii CSR

GENEZA

Nasza nowa strategia CSR została opracowana w odpowiedzi na globalne wyzwania dotyczące zmian klimatycznych, niedoboru zasobów i zmian społecznych, ewolucji zachodzącej na poziomie rządów i rynków, a także zgodnie z oczekiwaniami interesariuszy.

SKUPIENIE UWAGI

Zwiększamy wartość poprzez ciągłe doskonalenie, zapewniając realne korzyści dla klientów, pracowników, bioróżnorodności i lokalnych społeczności. Biorąc odpowiedzialność za cały łańcuch wartości, dążymy do zapewnienia pięknych, odpowiedzialnych i zrównoważonych miejsc do życia. Dbamy o bezpieczeństwo, różnorodność i rzetelne zarządzanie.

STRUKTURA

Nasza strategia, opracowana przez wewnętrznych i zewnętrznych ekspertów, została zatwierdzona przez Zarząd w 2022 roku. Zespół ds. CSR jest kierowany przez Dyrektora ds. Strategii, Rozwoju i ESG, pod nadzorem Komitetu Wykonawczego. Codzienne działania są prowadzone przez ponad 35 referentów CSR w całej Grupie. Co roku w celu monitorowania postępów realizacji naszego planu powoływane są dwie Komisje ds. CSR i dwie Rady ds. CSR.

MATRYCA ISTOTNOŚCI

Nasza matryca istotności została opracowana w latach 2020-2021, we współpracy ze wszystkimi naszymi wewnętrznymi i zewnętrznymi interesariuszami. Przeprowadziliśmy ankietę, dzięki której zebraliśmy ponad 1270 odpowiedzi od naszych klientów, dostawców, władz publicznych itp. Było dla nas ważne, aby w proces ten zaangażować cały łańcuch wartości i aby matryca odzwierciedlała nasze nastawienie na osiągnięcie Celów Zrównoważonego Rozwoju:

3. Dobre zdrowie i samopoczucie
8. Godna praca i wzrost gospodarczy
5. Równość płci
9. Innowacje i infrastruktura w branży
11. Zrównoważone miasta i społeczności
12. Odpowiedzialna konsumpcja i produkcja
13. Działania na rzecz klimatu

Nasze kierunki działań do 2030 roku

3 filary pozwalające przestawić się na bardziej zrównoważoną działalność:



ODPOWIEDZIALNE MIEJSCE PRACY

- Bezpieczeństwo, zdrowie i dobre samopoczucie naszych pracowników
- Rozwijanie talentów i umiejętności
- Różnorodność, integracja i równość w miejscu pracy



ZRÓWNOWAŻONY PARTNER BIZNESOWY

- Zadowolenie klienta i współpraca
- Uczciwe praktyki biznesowe i odpowiedzialny łańcuch dostaw
- Dialog i zaangażowanie interesariuszy



ŁĄD KORPORACYJNY, PRZESTRZEGANIE PRZEPISÓW (ETYKA)



INNOWACYJNE ROZWIĄZANIA DLA PRZYJAZNYCH ŚRODOWISKA BUDYNKÓW I EKOPROJEKTOWANIE



DOBRY I AKTYWNY SĄSIAD



ZACHOWANIE TOŻSAMOŚCI I PIĘKNA NASZYCH REGIONÓW (DZIEDZICTWO)

2030



ROZWIĄZANIA



PLANETA



ZMNIJSZENIE ŚLADU WĘGLOWEGO

- Emisje gazów cieplarnianych, efektywność energetyczna, paliwa odnawialne i alternatywne



EFEKTYWNOŚĆ WYKORZYSTANIA ZASOBÓW

- odpowiedzialne zasoby, obieg zamknięty i efektywna gospodarka odpadami



OCHRONA BIORÓŻNORODNOŚCI

Budujemy lepszą firmę



Najistotniejszą cechą odpowiedzialnej firmy jest kultura pracy. Jej filarami są: wzajemny szacunek oraz wspieranie ścieżki rozwoju każdego pracownika w bezpiecznym środowisku. Realizujemy to poprzez nieustannie dążenie do zwiększenia poziomu równości i integracji w celu promowania dobrostanu naszych zespołów. Jako odpowiedzialna firma budujemy z naszymi partnerami zewnętrznymi relacje oparte na zaufaniu, których podstawę stanowią przejrzystość i współpraca. Aby osiągnąć nasze cele, budujemy w całej Grupie silną kulturę przestrzegania przepisów i wzmacniamy ład korporacyjny. Ponadto wierzymy, że wstuchiwanie się w potrzeby wszystkich interesariuszy jest kluczem do tego, żeby stawać się lepszą firmą.

3 filary budowania lepszej firmy

ODPOWIEDZIALNE MIEJSCE PRACY

Zrobimy wszystko, by wyeliminować wypadki przy pracy i stworzyć integracyjne środowisko pracy promujące równość i dobre samopoczucie wszystkich pracowników.

AMBICJE NA 2030 ROK



TRIR*
<3



15

godzin szkoleń rocznie
na każdego pracownika



25%

kobiet na stanowiskach
kierowniczych
i specjalistycznych.

* Łączny wskaźnik wypadków podlegających zgłoszeniu

ZRÓWNOWAŻONY PARTNER BIZNESOWY

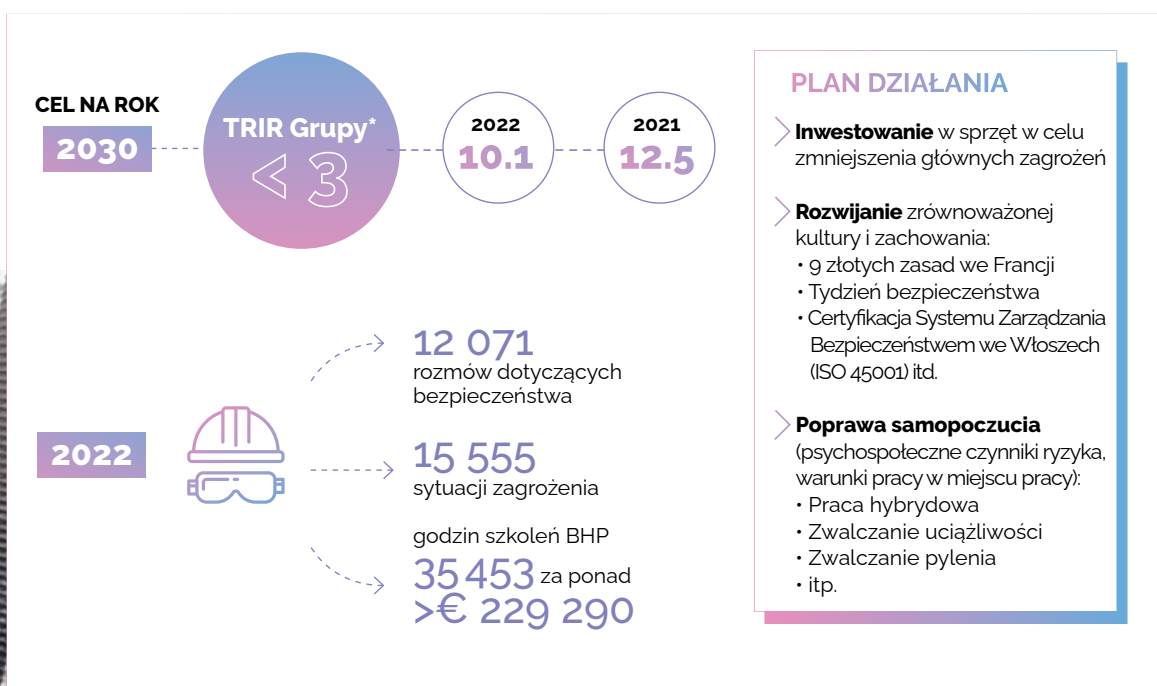
Rozwijamy zrównoważone partnerstwo biznesowe w oparciu o pełne zaufania relacje z klientami i głębszy dialog z naszymi interesariuszami.

POLITYKA ZARZĄDZANIA BAZUJĄCA NA PRZESTRZEGANIU PRZEPISÓW

Dzięki różnym inicjatywom rozwijamy w całej Grupie silną kulturę przestrzegania przepisów i wzmacniamy ład korporacyjny.

Zapewnianie bezpieczeństwa, zdrowia i dobrego samopoczucia naszym pracownikom

W TERREAL CREATON zapewnianie zdrowia, bezpieczeństwa i dobrego samopoczucia pracownikom, wykonawcom i gościom jest naszym priorytetem. Wszystkie procesy są tak zaprojektowane, aby możliwe było osiągnięcie tego celu. Czujemy się zobowiązani do ich ciągłego doskonalenia, aby wzmocnić kulturę pracy i zachowania nastawione na bezpieczeństwo.



NACISK NA BHP

Dzięki ciągłej poprawie bezpieczeństwa technicznego z dumą informujemy o pięciu kolejnych latach bez wypadków w Lenti (na Węgrzech). To osiągnięcie odzwierciedla naszą dbałość o bezpieczeństwo i higienę pracy. Przykładowo, w fabryce CREATON SEE uruchomiliśmy nowe centrum medyczne wyposażone we wszystkie niezbędne instrumenty i sprzęt. Lekarz specjalizujący się w medycynie pracy jest dostępny co tydzień dla pracowników, pomagając im w utrzymaniu zdrowego stylu życia.

Ze względu na to, że niewłaściwe techniki podnoszenia mogą powodować obciążenie dolnej części pleców i dyskomfort w lędźwiowym odcinku kręgosłupa w Rieussequel (Francja) wprowadziliśmy ergonomiczne urządzenie o nazwie Ergoskeleton, które schylającemu się operatorowi zapewnia zmniejszenie obciążenia kręgosłupa lędźwiowych o 20 kg. Ciężar jest przenoszony z ramion i pleców na silniejsze mięśnie nóg. Energia gromadzi się w przewodach urządzenia przy każdym pochyleniu się operatora, a następnie zostaje oddana, aby wspomóc czynność podnoszenia przy powrocie do wyprost. Uzyskany rezultat to lepsze warunki pracy, mniejsze zmęczenie fizyczne i zmniejszone ryzyko kontuzji, które mogą prowadzić do korzystania ze zwolnienia z pracy.



Program socjalny spółki ma bezpośredni wpływ na poziom zaangażowania pracowników i ich poczucie przynależności, a ponadto przyciąga też nowe talenty. Zapewnia on pracownikom szereg dodatkowych usług i świadczeń, które dzięki poprawie ich możliwości finansowych mogą zmienić na lepsze warunki pracy i życie codzienne. Wcześniej oferowaliśmy tylko tradycyjne usługi, takie jak posiłki. W ostatnich latach postawiliśmy na dywersyfikację naszej oferty, aby zaspokoić zmieniające się potrzeby pracowników. Nasza Platforma Socjalna zapewnia obecnie szeroki wybór spersonalizowanych towarów i usług, wsparcie w takich dziedzinach jak nauka, rodzicielstwo czy ochrona zdrowia, a także propozycje dotyczące spędzania wolnego czasu oraz inne świadczenia rodzinne. W 2022 roku ulepszyliśmy ofertę opieki zdrowotnej, a w roku 2023 zamierzamy kontynuować działania zmierzające do jej poszerzenia.

Roberto Gualco, Human Resources Director Italy



Zrozumienie bezpieczeństwa

Corinne Feres, Koordynator ds. Bezpieczeństwa i Środowiska (Francja, Hiszpania, Włochy i USA) oraz Bartosz Snela, Kierownik Zespołu Wsparcia Procesów Strategicznych (CREATON)

Z czym się wiąże Twoja praca Koordynatora ds. Bezpieczeństwa?

Corinne Feres: Moja rola polega na definiowaniu i zarządzaniu podejściem do zdrowia, bezpieczeństwa i środowiska w naszych zakładach. Oznacza to ochronę pracowników, gości i podwykonawców poprzez znajdowanie nowych sposobów ograniczania i kontrolowania ryzyka, np. związanego z pracą na wysokości, a także poprzez zapewnienie przestrzegania przepisów. Moim obowiązkiem jest rozwijanie kultury bezpieczeństwa wszystkich naszych pracowników, aby stali się gwarantami bezpieczeństwa własnego i innych osób.

Jakie wyzwania stoją przed Tobą w codziennej pracy?

Bartosz Snela: Mogę podkreślić to, co powiedziała Corinne oraz potwierdzić, że jednym z naszych najistotniejszych zadań jest wypracowanie zrównoważonej kultury bezpieczeństwa i higieny pracy. Aby to osiągnąć, bardzo intensywnie pracujemy

nad świadomością wszystkich pracowników w tym zakresie. Poza tym regularnie analizujemy i doskonalimy pod kątem bezpieczeństwa aspekty techniczne. Do naszych głównych wyzwań należy zmniejszenie ryzyka: poślizgnięć, upadków, występowania dolegliwości ze strony układu mięśniowo-szkieletowego lub narażenia na zbyt wysoki poziom hałasu. Innymi słowy ciągle pracujemy nad poprawą warunków pracy naszych zespołów.

Jakie główne działania wdrożyliście w tym roku? Jakimi były wyniki?

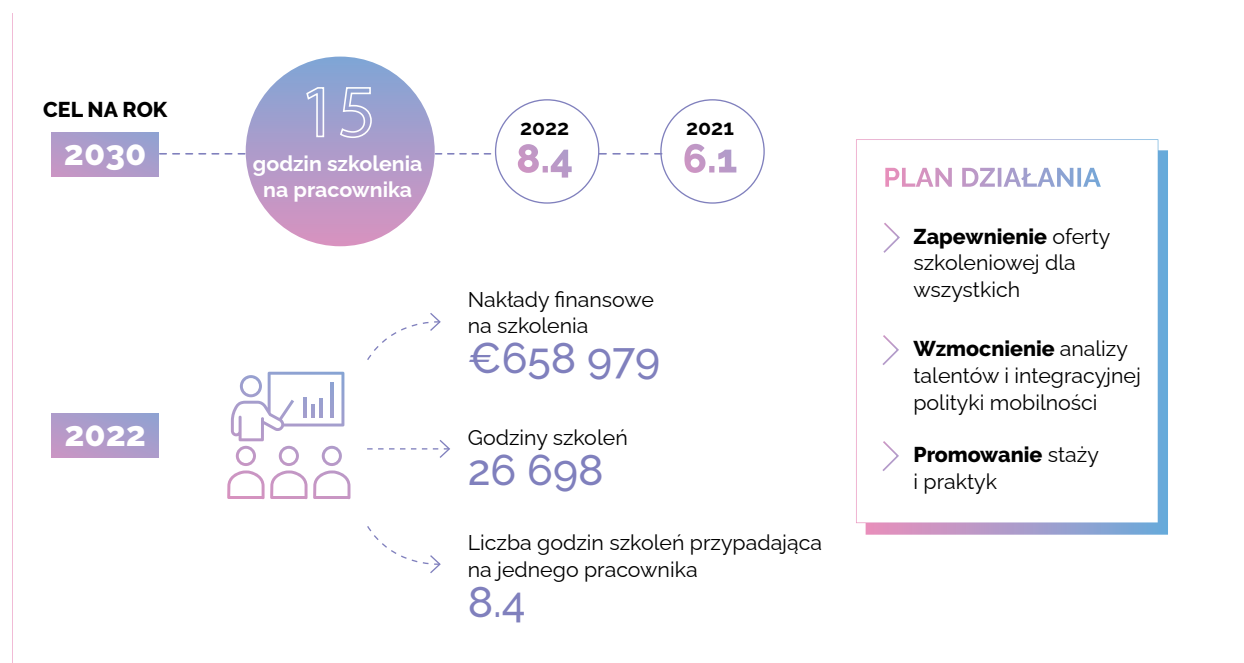
CF: Zapobieganie wypadkom, podnoszenie świadomości w zakresie ochrony zdrowia i życia oraz szkolenia BHP w istotny sposób przyczyniają się do rozwijania kultury bezpieczeństwa wśród wszystkich pracowników Grupy. W 2022 roku we Francji wprowadziliśmy działania pod nazwą „Menedżer Bezpieczeństwa” – kompleksowe szkolenia w zakresie bezpieczeństwa, przy jednoczesnej modernizacji naszych VMS (Kierowniczych Kontroli Bezpieczeństwa) i QHS

(Kwadransów Bezpieczeństwa). Wdrożyliśmy też w zespołach codzienne briefingi dotyczące bezpieczeństwa. Ponadto we Francji zaproponowaliśmy w tym roku zupełnie nową formułę tygodnia bezpieczeństwa, który obejmował „9 złotych zasad”: prostych, jasnych, konkretnych, wspólnych dla wszystkich i przez wszystkich stosowanych. Pomaga to wzmocnić działania kierownicze w zakresie bezpieczeństwa na każdym szczeblu hierarchii.

BS: Spośród dziesiątek innych wdrożonych rozwiązań jesteśmy szczególnie dumni z bardzo głębokiej integracji zespołu BHP CREATON, którego członkowie pracują teraz wspólnie, dzieląc się najlepszymi praktykami i wzajemnie sobie pomagając. Ponadto opracowaliśmy bardzo pragmatyczny system eliminowania zagrożeń („near miss”) obejmujący nagradzanie pracowników na poziomie zakładu i kraju. W Niemczech w celu zbudowania pomostu pomiędzy częściami operacyjnymi i nieoperacyjnymi organizacji wyznaczaliśmy ambasadorów zdrowia i bezpieczeństwa.

Rozwijanie talentów

W kontekście rosnącej konkurencji i postępu technologicznego nasza Grupa jest zaangażowana w rozwój kapitału ludzkiego. W związku z tym opracowaliśmy szereg programów szkoleniowych mających na celu przyspieszenie rozwoju umiejętności pracowników oraz ich szans na zatrudnienie. Cała gama certyfikatów i dyplomów obejmuje środki służące wzmocnieniu i utrwaleniu długoterminowego know-how w zakresie podstawowych umiejętności branżowych zarówno technicznych, jak i menedżerskich.



ZWIĘKSZENIE NACISKU NA CZTERY PRIORYTETY, ABY PODNIEŚĆ UMIEJĘTNOŚCI PRACOWNIKÓW WE FRANCJI

CERTYFIKAT KWALIFIKACJI ZAWODOWYCH (CQP)

> Certyfikat przyznawany za odbycie czterech kursów szkoleniowych dostosowanych specjalnie do naszych branż.

SZKOŁA ZARZĄDZANIA

> Ścieżka 9-miesięcznego szkolenia zawodowego w ramach procesu ciągłego rozwoju, umożliwiająca robotnikom i technikom objęcie w przyszłości stanowisk kierowniczych, dzięki nauczeniu ich podstaw zarządzania i zarządzania projektem.

KURSY SZKOLENIOWE GREEN BELT

> Są przeznaczone dla osób prowadzących projekty usprawnień, będące częścią naszego programu doskonałości operacyjnej „BoosTER”.

> Kurs wydajności biznesowej „BoosTER” jest skierowany do naszych przedstawicieli handlowych i umożliwia im poznanie metodologii oraz zdobycie praktycznego doświadczenia w marketingu i negocjacjach biznesowych, co w efekcie pozwala na lepsze zrozumienie i analizowanie swojego sektora.

ROZSZERZENIE SZKOLEŃ W MIEJSCU PRACY

> W 2022 roku we Francji rozpoczęło się wdrażanie AFEST – szkoleń w miejscu pracy mających na celu dzielenie się naszymi podstawowymi umiejętnościami oraz chronienie ich. W 2022 roku wprowadzono program pilotażowy w trzech lokalizacjach, a w roku 2023 zostanie on wdrożony w kolejnych zakładach.

ROZWIJANIE UMIEJĘTNOŚCI

Celem spółki TERREAL CREATON jest zapewnienie 15 godzin szkoleniowych na pracownika rocznie oraz poprawa jakości życia poprzez podnoszenie kluczowych kompetencji i zagwarantowanie godziwych warunków zatrudnienia.

Chcemy podnieść prestiż naszej branży przez umożliwianie pracownikom zdobywania nowych umiejętności i myślenie o ich przyszłości. W długoterminowej perspektywie podnoszenie kwalifikacji zawodowych daje nie tylko szanse na zatrudnienie, lecz także nową wiedzę i umiejętności niezbędne w czasach transformacji technologicznej. Mamy również przekonanie, że transfer głównych kompetencji jest kluczem do wzmocnienia Grupy i utrzymania poziomu specjalistycznej wiedzy poprzez korzystanie z posiadanych zasobów zaawansowanych umiejętności technicznych.

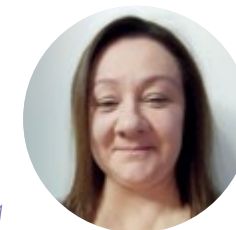
Silne związki ze szkołami i uniwersytetami

Przekazywanie wiedzy następnemu pokoleniu ma kluczowe znaczenie dla przyszłego sukcesu branży. Grupa jest zatem zaangażowana w transfer wiedzy polegający na oferowaniu szkoleń technicznych młodym monterom i dekarzom.

We **Włoszech** nawiązaliśmy współpracę z Formedil, organizacją zajmującą się szkoleniami i bezpieczeństwem, a także z YACademy oferującą studia trzeciego stopnia kończące się uzyskaniem tytułu magistra architektury. Pomagamy tworzyć sieć wiodących architektów i nauczycieli oraz wspieramy studentów architektury poprzez współpracę przy innowacyjnych projektach. W tym celu organizujemy warsztaty oraz zapewniamy im dostęp do naszych fabryk, aby mogli zapoznać się z technologią produkcji.

We **Francji** nasz Dział technologii i innowacji („CRED”) zachęca do badań w Grandes Ecoles i na uniwersytetach zaangażowanych w opracowywanie produktów i przyszłościowych rozwiązań, w tym projektów dotyczących gospodarki o obiegu zamkniętym, melioracji gruntów i szlachetnej architektury.

Na **Węgrzech** firma współpracuje ze studentami w takich dziedzinach jak logistyka, zaopatrzenie i finanse, mając na celu zwiększenie liczby wykwalifikowanych pracowników w branży.



Pracowałam nad linią akcesoriów przez cztery lata i wydawało mi się, że dobrze ją znam. Jednak program szkoleniowy AFEST pozwolił mi lepiej zrozumieć, jak wszystko działa. Dzięki temu moja praca stała się łatwiejsza. Ponadto mogę udzielać lepszych wyjaśnień nowym pracownikom. Szkolenie było wymagające, ale także satysfakcjonujące i motywujące.

Sylvie Bordet, operator instalacji piętrowania, U7 (Francja - Chagny)



„Jak firma pomogła mi się rozwinąć”

Kierownik zakładu, Béla Antal, opisuje rozwój swojej kariery na Węgrzech.

Moja kariera rozpoczęła się w 2008 roku w CREATON, gdzie jako inżynier elektryk ds. programowania szkoliłem się w zespole utrzymania ruchu. Oprócz obsługi maszyn stopniowo poznawałem niesamowite możliwości gliny. W 2009 roku zostałem kierownikiem produkcji w naszym nowym zakładzie, Lenti II. Następnie, w 2013 roku, poszerzałem swoje doświadczenie i wiedzę jako tymczasowy kierownik produkcji w Widziszewie (w Polsce).

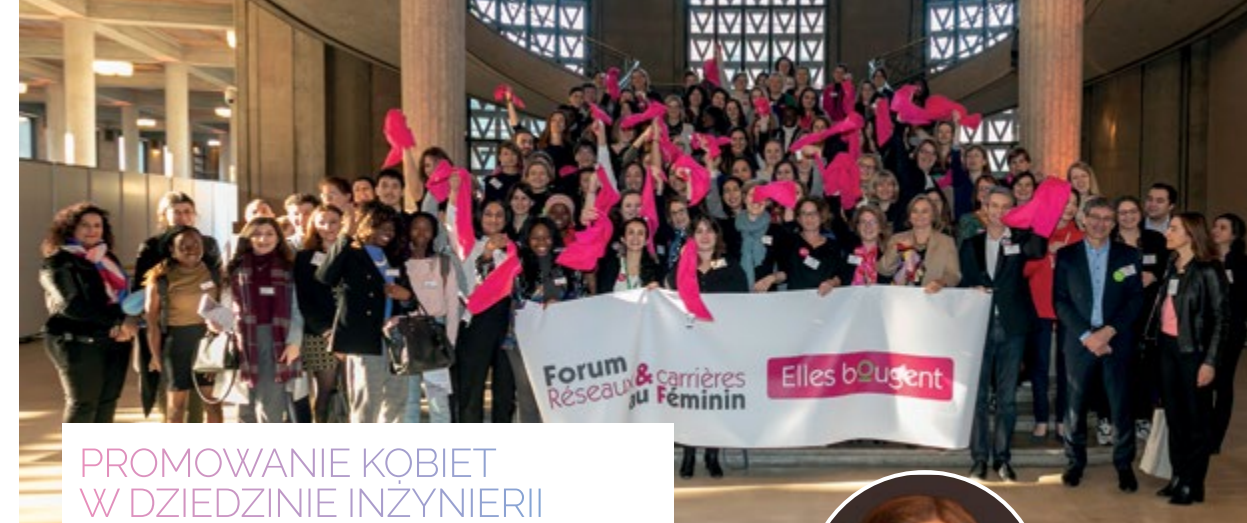
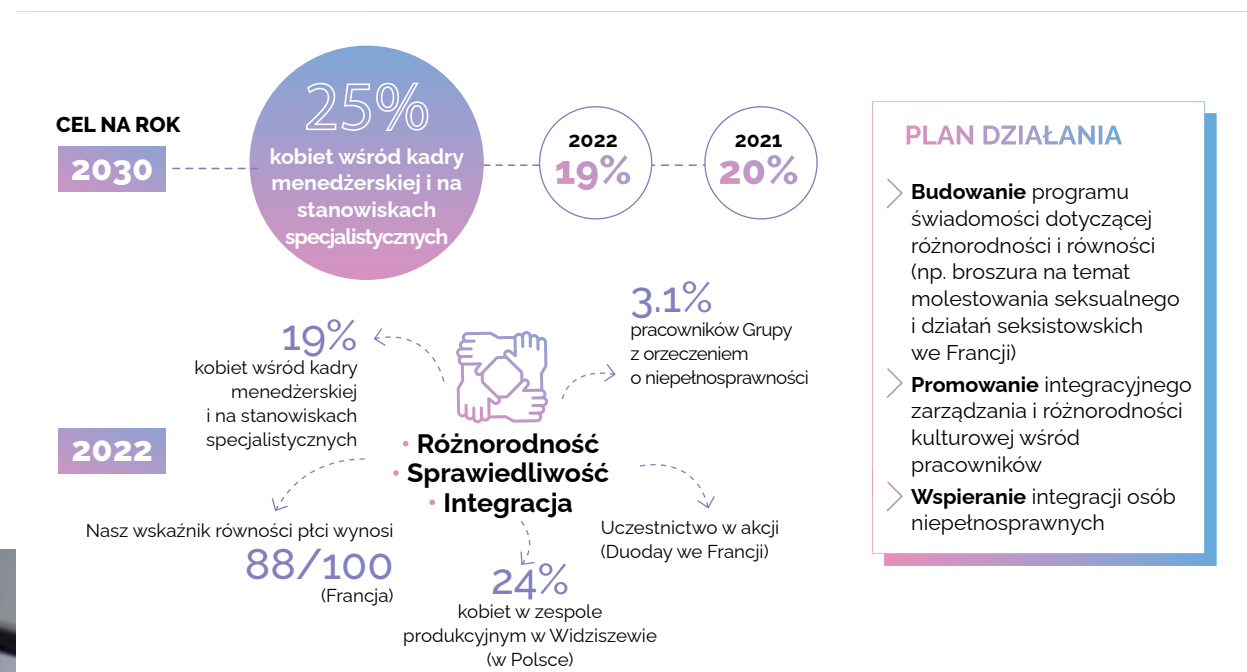
Możliwości stworzone przez CREATON pozwoliły mi szybko awansować na stanowiska kierownika produkcji w fabryce Lenti i kierownika systemu zarządzania energią. Wiosną 2018 roku otrzymałem w Parlamencie Europejskim nagrodę Young Energy Developer of the Year, a od końca bieżącego roku będę odpowiadał za całą produkcję jako dyrektor techniczny w Lenti.

W 2021 roku, dzięki wsparciu, które przez cały czas otrzymywałem, zdobyłem nagrodę ministra za pracę w branży budowlanej. Poza tymi osobistymi osiągnięciami jestem szczególnie dumny z mojego zespołu, ponieważ wspólnie osiągamy nadzwyczajne wyniki.



Różnorodność i integracja na pierwszym planie

Gwarantowanie różnorodności i równości zawodowej leży u podstaw naszej polityki kadrowej. Podejmowane przez nas inicjatywy, tak w formie układow zbiorowych, jak i zobowiązań wobec partnerów i stowarzyszeń, odzwierciedlają te kierunki transformacji i postępu.



PROMOWANIE KOBIEC W DZIEDZINIE INŻYNIERII

W 2019 roku we Francji nawiązaliśmy współpracę ze stowarzyszeniem EllesBougent w celu promowania zawodów naukowych i inżynierskich wśród młodych dziewcząt i kobiet i tym samym przełamania panującego stereotypu, że jest to wyłącznie męski świat. Kobiety pracujące u nas na stanowiskach naukowych i technicznych przez cały rok pełniły funkcję mentorek i uczestniczą w specjalnych wydarzeniach. W tym roku wzięliśmy udział w drugiej edycji wydarzenia „Elles bougent pour l'orientation”, podczas którego 22.000 młodych dziewcząt poznawało naukowe, technologiczne i techniczne kierunki studiów i stanowiska pracy. Trzy nasze mentorki pojawiły się w szkołach, aby opowiedzieć o swojej pracy i karierze. Wnieśliśmy również swój wkład w warsztaty na temat tego, jak przygotować się do rozmowy kwalifikacyjnej.

Po jednym z takich wydarzeń zatrudniliśmy pierwszą osobę w dziale technologii i innowacji („CRED”). Uczestniczymy również w innych projektach, takich jak „Le Carrefour des Carrières au Féminin”.



Zawsze przyjemnie jest brać udział w tego typu wydarzeniach i odpowiadać na pytania licealistek. Prześliśmy, które za każdym razem pragniemy im przekazać brzmi: **bądźcie odważne!**

Laure Dupuy-Naulet, Menedżer Projektu

Działanie etyczne i kolektywne

Dyrektor HR, Karine Goudy, prezentuje broszurę pt. „Walka z molestowaniem seksualnym” w ramach firmowego Systemu Zgłaszania Nieprawidłowości.



Jakie są główne zasady strategii?

Karine Goudy: Kodeks postępowania TERREAL CREATON wyznacza kierunki naszego działania. Przekłada się to na wartości, a mianowicie: przejrzystość, szacunek, podtrzymywanie ducha pracy zespołowej i uczciwość. Jesteśmy przekonani, że etyczne działanie jest warunkiem sukcesu i trwałości firmy. Kierując się taką postawą etyczną, opracowaliśmy broszurę dotyczącą molestowania seksualnego oraz stworzyliśmy System Zgłaszania Nieprawidłowości.

Jak działa nowa inicjatywa?

KG: Stworzyliśmy System Zgłaszania Nieprawidłowości dla całej Grupy (Europa, USA, Azja). Broszura, która dotyczy działań związanych z zapobieganiem, szkoleniem,

zgłaszaniem, wspieraniem ofiar i, w razie potrzeby, karaniem, została zaprezentowana przedstawicielom pracowników oraz rozpowszechniona we wszystkich naszych zakładach we Francji. Istnieje system ostrzegania z dedykowaną skrzynką pocztową i telefonem, obsługiwany na niezależnych serwerach, do którego mają dostęp wyłącznie Dyrektor ds. Zgodności z Przepisami i Główny Radca Prawny. Poufność procesu jest najważniejsza. Gdy fakty zostaną uznane za wiarygodne, przeprowadzane jest wewnętrzne dochodzenie.

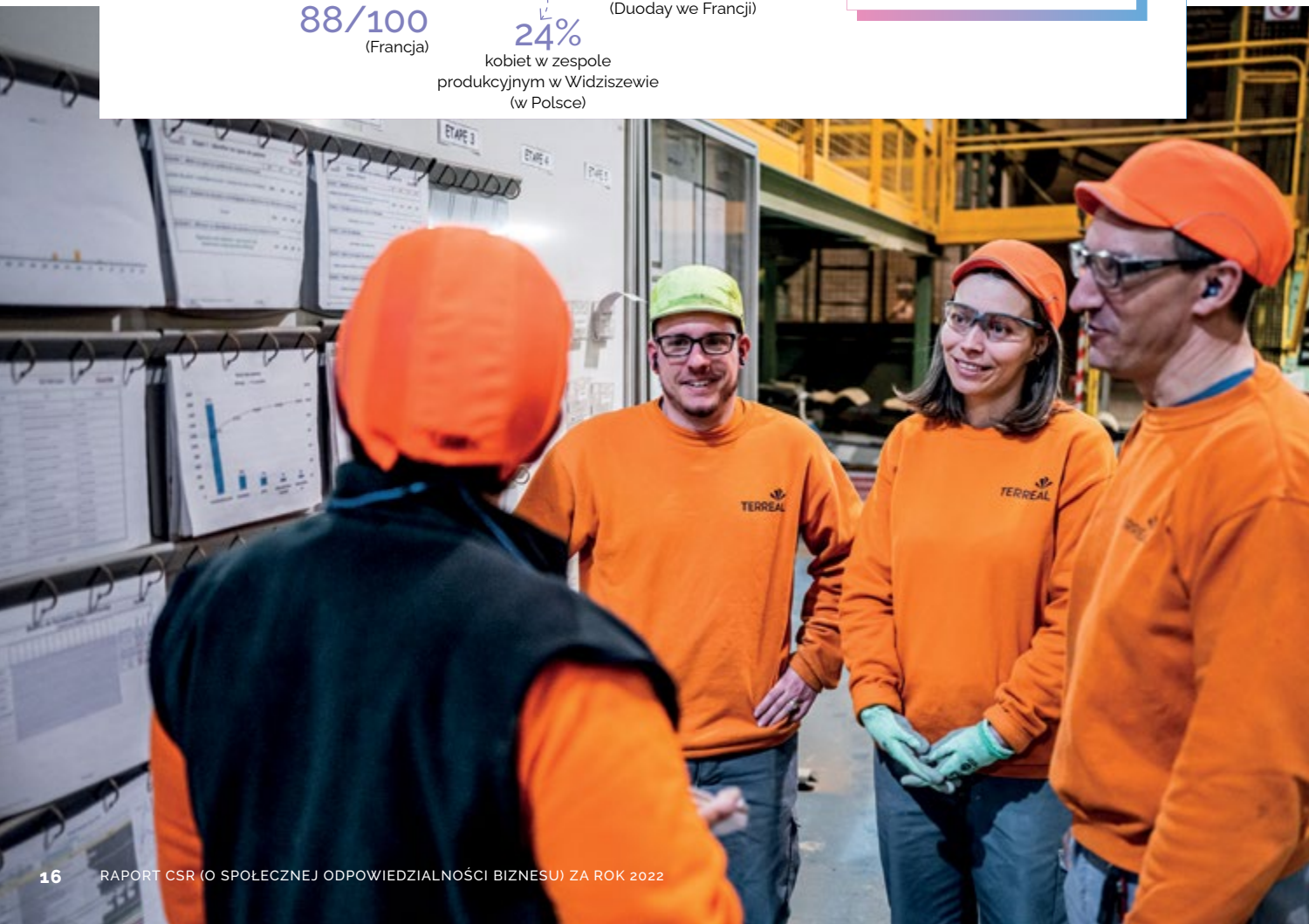
W kontekście walki z molestowaniem seksualnym, jakie dalsze inicjatywy zostały wdrożone? Jakie są ich cele?

KG: Spółka TERREAL CREATON jest bardzo zaangażowana w eliminację wszelkich form molestowania

seksualnego i seksizmu. Polityka promowania integracji i równości płci jest wspierana przez Komisję Wykonawczą, a ponadto będziemy angażować w ten szczytny cel wszystkich pracowników. W 2019 roku powołaliśmy doradcę ds. równości na poziomie Francji, w celu kierowania lokalnymi przedstawicielami i ich wspierania. W 2020 roku przedstawiciele i menedżerowie HR przeszli szkolenie poszerzające poziom wiedzy w całej firmie, natomiast w 2022 roku broszura została rozdana do wszystkich pracowników we Francji.

Jakie są cele na 2023 rok?

KG: W ramach globalnych inicjatyw dotyczących różnorodności płci będziemy kontynuować działania na rzecz podnoszenia świadomości poprzez dedykowane i interaktywne szkolenia.



Potrzeba bycia zrównoważonym partnerem

We wszystkich interakcjach, z dostawcami, klientami oraz innymi kontrahentami jesteśmy zobligowani do stosowania uczciwych praktyk i dążenia do odpowiedzialnych relacji.



Dzielenie się wiedzą i doświadczeniem

Jako twórcy tradycyjnych i nowoczesnych rozwiązań dekarских, jesteśmy odpowiedzialni za to, by wiedza o nich oraz związane z nią umiejętności były przekazywane następnym pokoleniom ekspertów. Na przykład we Francji, przez cały 2022 rok, trzech członków zespołu obsługi klienta szkoliło młodych ludzi w zakresie technik dekarских i murarskich w ramach Olimpiady Zawodów (Olympiade des métiers) oraz w Centrach Szkolenia Praktykantów (CFA).

Podobnie w Polsce, Akademia Szkoleniowa CREATON jest ważną inicjatywą edukacyjną skierowaną do dekarzy, techników, przedstawicieli handlowych i dystrybutorów. W 2022 roku zorganizowane zostały łącznie 84 kursy poświęcone nowoczesnym technikom dekarским. Przyciągnęły one ponad 500 uczestników, a Akademia nawiązała cenną współpracę z kursantami. Od początku tego projektu, który rozpoczął się w 2012 roku, przeszkolonych zostało ponad 6000 specjalistów.

WPROWADZANIE WSPÓŁPRACY W ŻYCIU

Budowanie zrównoważonych relacji z dostawcami ma kluczowe znaczenie dla dzielenia się wiedzą specjalistyczną, przy jednoczesnym uzyskiwaniu pozytywnych wyników w sferze jakości, całkowitych kosztów i ochrony środowiska.

Od 2018 roku TERREAL France przeprowadza weryfikację dostawców, koncentrując się w szczególności na etycznych, społecznych i środowiskowych aspektach ich działalności. W 2022 roku uruchomiliśmy Kartę Odpowiedzialnych Zakupów, która obowiązuje wszystkich dostawców. Umowy odzwierciedlają nasze podejście do CSR i zachęcają partnerów do kontynuacji i wzmacniania swojego zaangażowania.

Na Węgrzech obowiązkowa Polityka Zakupów przewiduje coroczną ocenę dostawców, podczas gdy zespół ds. zakupów daje pierwszeństwo firmom lokalnym i zatrudniającym niepełnosprawnych pracowników. Partnerzy, z którymi podpisujemy umowy muszą wykazywać się niezbędnymi kompetencjami operacyjnymi.

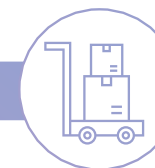
BUDOWANIE SILNYCH RELACJI

Na wszystkich etapach rozwoju produktu dążymy do utrzymywania silnych relacji z różnymi partnerami w oparciu o wzajemny szacunek i współpracę.



DIALOG Z WYBRANYMI PRZEDSTAWICIELAMI LOKALNYMI

Odbywa się poprzez **Lokalne Komitety Konsultacyjno-Monitorujące**, wybranych przedstawicieli, władze lokalne i DREAL (Regionalna Dyrekcja ds. Środowiska, Planowania i Mieszkalnictwa we Francji)



Z DOSTAWCAMI

Nasi dostawcy zobowiązani są do podpisania wprowadzonej w 2022 roku **Francuskiej Karty Odpowiedzialnych Zakupów**.



NA MIEJSCU

Priorytetowy dostęp do **usługi online odbioru zamówień ekspresowych**, 24 godziny na dobę 7 dni w tygodniu (we Francji)

ECOPAL:
Odbiór palet i usługi spedycyjne we Francji



Z WYKONAWCĄ

Przekazywanie wiedzy

Dzień Przyszłości CREATON (Niemcy): 10 wykładów ekspertów na temat aktualnych zagadnień związanych z branżą pokryć dachowych z naciskiem na cyfryzację, rekrutację, zmiany klimatyczne i megatrendy.

Szkolenia

Poprzez **Dział Techniczny i Wsparcia Klienta** wspieramy klientów w rozwijaniu dalszych umiejętności. W 2022 roku, podczas 450 sesji ponad 1600 dekarzy zostało przeszkolonych w zakresie montażu systemów fotowoltaicznych.

Świadomość

naszych klientów w zakresie zdrowia i zagrożeń bezpieczeństwa. We Francji posiadamy **Deklarację Środowiskową Produktu**, która jest korzystniejsza (2 razy dla dachówek, 3 razy dla asortymentu Calibric), w porównaniu do wytycznych ministerialnych.

Usługi biznesowe i wsparcie

➢ Aby uczynić **miejsca pracy bezpieczniejszymi**, do wykonywania zdjęć dachów wykorzystywane są drony
➢ **Dedykowane strony internetowe i wyceny online** upraszczają stosunki handlowe pod względem administracyjnym.

Usługi posprzedażowe

Przetwarzanie wniosków, identyfikowalność i śledzenie czasu odpowiedzi.



Z DYSTRYBUTORAMI I INFLUENCERAMI

Usługi sprzedażowe

Regionalni kierownicy sprzedaży i przedstawiciele handlowi specjalizujący się w poszczególnych obszarach

Stosowanie nowych technologii

Szeroki zasięg terytorialny



POZYSKIWANIE ŚRODKÓW

➢ Impreza garncarska na rzecz ukraińskich dzieci w Niemczech
➢ Dom od serca w Polsce

Ład korporacyjny istotą przejrzystości

Rozumiemy jak ważny jest solidny ład korporacyjny. Stworzyliśmy podstawę dobrze ustrukturyzowanych sposobów działania zgodnych z oczekiwaniami naszych interesariuszy w zakresie prowadzenia działalności w sposób etyczny i odpowiedzialny.

Priorytety ładu organizacyjnego obejmują odpowiedzialne przywództwo, skuteczną politykę firmy, uczciwe prowadzenie działalności, przejrzysty przepływ informacji oraz zgodność działań z przepisami.



Jako Grupa jesteśmy niezwykle dumni z naszych wartości i w oparciu o nie rozwijamy działalność, aby w odpowiedzialny sposób wspierać rozwój gospodarczy. Nasz cel to być liderem, który promuje uczciwą, otwartą i przejrzystą konkurencję, chroni powierzone dane osobowe i zapobiega oszustwom i korupcji. Innymi słowy, jesteśmy korporacyjnym obywatelem świata.

Kodeks Postępowania, zasady polityki, oceny ryzyka, szkolenia, audyty i system zgłaszania nieprawidłowości zapewniają narzędzia do tworzenia kultury etycznej opartej na czterech filarach (antykorupcji, konkurencji, danych osobowych, sankcjach międzynarodowych).

Jest nam miło poinformować, że nasze zaangażowanie w przestrzeganie zgodności z przepisami zwiększy się w 2023 roku wraz z ogłoszeniem piątego filaru – ochrony praw człowieka w Grupie i u naszych dostawców (zgodnie z dyrektywą CSDD) w związku z faktem, że zmierzamy w kierunku normalizacji ISO 37301.

Roxane Roger-Deneuille, Chief Compliance Officer

- > **1** unikatowy Kodeks Postępowania
- > **11** polityk firmowych w 8 językach
- > **1 826** pracowników przeszkolonych w zakresie konkurencji / antykorupcji
- > **1** niezapowiedziana kontrola próbna
- > **2** sieci zgodności: konkurencja i dane osobowe
- > **1** unikatowy system zgłaszania

Przedstawiamy nowy System Wsparcia Zgodności z Przepisami na Węgrzech

W 2022 roku wprowadziliśmy system RCSS, który ułatwia bieżące śledzenie zmian legislacyjnych, a tym samym umożliwia sprawniejsze zarządzanie i monitorowanie zgodności na poziomie organizacji. Korzyści obejmują skrócenie czasu poświęcanego na administrację i pracę, a także obniżenie ryzyka niezgodności z przepisami. RCSS jest połączony z bazą aktów prawnych, która zawiera nie tylko węgierskie i unijne materiały prawne, ale także materiały innych organów regulacyjnych (np. dokumenty podatkowe).



Budujemy lepsze rozwiązania

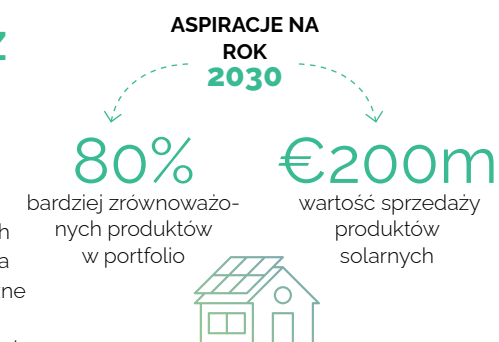
Mocne zakorzenienie w lokalnej społeczności wymaga, abyśmy byli jak najbliższym partnerom i producentom, a tym samym mogli projektować zrównoważone produkty.

Angażujemy się w opracowywanie innowacyjnych rozwiązań dla domów, takich jak systemy montażowe do paneli słonecznych. Nasze produkty są zaprojektowane z myślą o wydajności budynków i zachowaniu piękna architektury. W głębi serca jesteśmy dobrym sąsiadem, pragnącym uczestniczyć w socjalno-gospodarczym dobrobycie społeczności.

Nasze 3 filary budowania lepszych rozwiązań

INNOWACYJNE ROZWIĄZANIA NA RZECZ ZRÓWNOWAŻONEGO BUDOWNICTWA I EKOPROJEKTOWANIE

Naszą misją jest projektowanie zrównoważonych produktów i spełnianie wymagań społeczeństwa i klientów. Opracowując innowacyjne i ekologiczne rozwiązania dla zrównoważonych budynków, wnosimy wkład w kształtowanie miast przyszłości.



DOBRY I AKTYWNY SĄSIAD

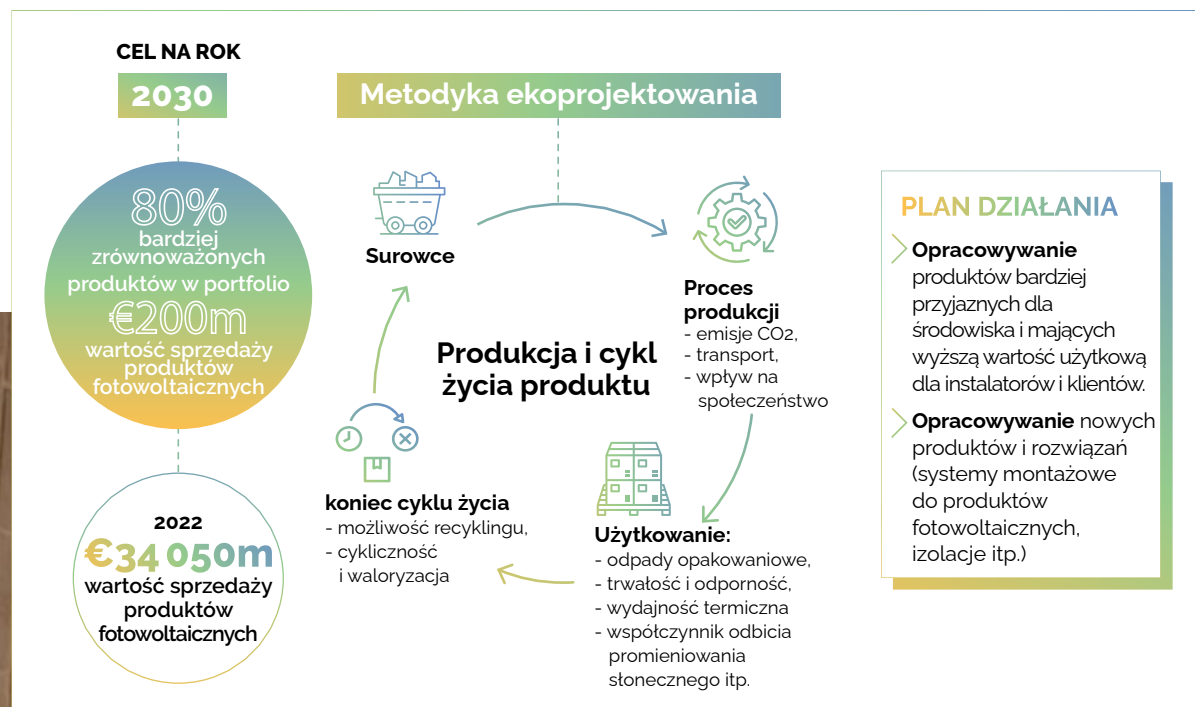
Jesteśmy zaangażowani w budowanie i utrzymywanie opartych na zaufaniu relacji z lokalnymi interesariuszami, aby naszym działaniom na długo zapewnić zrównoważony charakter i przyczynić się do rozwoju regionów.

ZACHOWANIE TOŻSAMOŚCI I PIĘKNA REGIONÓW

Zachowanie tożsamości i estetyki regionów to jedna z naszych kluczowych wartości. Wyraża się w produkcji dachówek dostosowanych do specyficznych cech lokalnej architektury, co pomaga w zachowaniu bogatego dziedzictwa tych obszarów.

Innowacyjne rozwiązania na rzecz zrównoważonego budownictwa i ekoprojektowanie

Naszym celem jest opracowywanie wartościowych ofert dla klientów i instalatorów dostosowanych do zmieniającego się rynku z jego rosnącym zapotrzebowaniem na produkty niskoemisyjne i o obiegu zamkniętym, w tym lepszych jakościowo dachówek, innowacyjnych rozwiązań fotowoltaicznych i izolacji.



Jaki jest sekret efektywnego ekoprojektowania?



Philippe Male (Kierownik Działu Produktów i Systemów w TERREAL) i Malte Petersen (Kierownik Działu Zarządzania Produktem w CREATON) omawiają ostatnie działania na rzecz bardziej zrównoważonych produktów

W jaki sposób pokrycia dachowe stają się bardziej zrównoważone?

Philippe Male: Kiedy myślimy o korzystnym do życia środowisku w przyszłości, jest oczywiste, że stanie się ono faktem tylko wówczas, gdy produkty i materiały będą bardziej dla niego przyjazne.

Malte Petersen: To prawda. Konieczne jest również ponowne przemyślenie tego, jak stawiać czoła wyzwaniom dla producentów (czyli nas), klientów (firm wykonawczych i dekarzy) oraz użytkowników końcowych (właściciele domów lub firm). Mając to na uwadze, priorytetem staje się ponowne przemyślenie tego, jaki ma być rozwój i jak tworzyć najlepsze produkty dla budynków i ich środowiska.

Jak TERREAL i CREATON stawiają czoła tym wyzwaniom?

PM: Bazując na naszej eksperckiej wiedzy na temat produktów i budynków (zakładów przemysłowych/ mieszkań), przeprowadziliśmy niedawno wspólną analizę tej kwestii, definiując różne elementy ekoprojektowania, które wpływają na zrównoważone budownictwo, takie jak szlachetne surowce, lżejsze produkty, dostarczanie energii dla budynku i odporność na zmiany klimatyczne.

MP: Skonfrontowaliśmy to również z odpowiednimi kryteriami dla firm wykonawczych, takimi jak wygoda montażu, bezpieczeństwo, ponowne użycie i możliwość recyklingu materiałów i produktów.

W jaki sposób wytoniliście obszary priorytetowe?

MP: Użyliśmy matrycy istotności, aby zidentyfikować obszary priorytetowe dla pracy nad określonymi modelami dachówek (MAGNUM, FUTURA), opracowując ekologiczną angobę do dachówek, zmniejszając ilość folii opakowaniowej i poddając palety recyklingowi.

PM: ..i nie zapominajmy o opracowaniu nowego, lepszego Califixu do montażu cegieł i o poprawie współczynnika odbicia promieniowania słonecznego od dachówek w celu zmniejszenia wypięcia.

PŁYTKI ELEWACYJNE MOTIO: OD KOŁYSKI DO KOŁYSKI

W odpowiedzi na zapotrzebowanie klientów w Danii spółka CREATON uzyskała certyfikat „cradle-to-cradle” („od kotłyszki do kotłyszki”) dla wysokiej jakości ceramicznych płytek elewacyjnych MOTIO. Akredytacja ta, przyznana przez jednostkę certyfikującą Quality Austria, odzwierciedla zrównoważony rozwój i obieg produktu. Wszystkie surowce (takie jak gliny, ity, szkliska i angoby) oraz dodatki muszą zostać zatwierdzone w drodze analizy chemicznej i nie mogą zawierać żadnych toksycznych związków.

W ramach najlepszych praktyk w zakresie obiegu zamkniętego woda produkcyjna jest w 100% ponownie wykorzystywana w zakładzie w Gutttau, przy czym usuwane są z niej wszystkie szkodliwe substancje.



Recykling cegieł we Włoszech

Ślad środowiskowy traktujemy jako ważną kwestię. Zmniejszanie go polega na obniżaniu emisji gazów cieplarnianych, zarządzaniu cyklem życia produktu i wdrażaniu zrównoważonych rozwiązań w gospodarce odpadami. Przesłanki te pomagają w stworzeniu bardziej holistycznego podejścia do konsumpcji, które będzie zmniejszać wpływ na środowisko na wszystkich etapach procesu.

Zgodnie z włoskimi przepisami regulującymi projektowanie i wytwarzanie produktów, podjęliśmy kroki, aby sprostać wyzwaniom gospodarki o obiegu zamkniętym i celom ekologii przemysłowej oraz terytorialnej poprzez zminimalizowanie wykorzystania pierwotnych zasobów naturalnych.

Cała nasza produkcja cegieł we Włoszech wykorzystuje co najmniej 10% materiałów pochodzących z recyklingu z obojętnych odpadów ceramicznych.

Rozwiązania fotowoltaiczne

Aby sprostać wyzwaniom związanym ze zmianami klimatycznymi, jesteśmy zaangażowani w ciągłe opracowywanie innowacyjnych rozwiązań dla domów, takich jak systemy fotowoltaiczne, które stanowią główną część naszej strategii CSR. Nasz cel to: wartość sprzedaży produktów fotowoltaicznych 200 mln euro do 2030 roku.



Dlaczego Słońce nam sprzyja?

Krasimir Yordanov, koordynator Grupy Solar, wyjaśnia najnowsze osiągnięcia w tej szybko rozwijającej się dziedzinie.

Proszę o kilka słów na temat Twojej roli.

Krasimir Yordanov: Moim zadaniem jest koordynowanie strategicznych działań prowadzonych we wszystkich krajach Grupy w zakresie rozwoju sektora fotowoltaicznego, ale także wspieranie wszystkich graczy rynkowych w tych istotnych zmianach w branży budowlanej.

Dziękuję. Jaka jest misja firmy dla sektora fotowoltaicznego?

KY: Mówiąc najprościej, pragniemy ułatwić każdemu wejście do świata fotowoltaiki. Zastanawiamy się, jak możemy stworzyć prawdziwe inteligentne rozwiązanie, któremu po prostu nie można powiedzieć „nie”.

Czy energia słoneczna zyskuje na popularności?

KY: Zdecydowanie tak. Wykorzystanie energii słonecznej w budynkach mieszkalnych w 2022 roku wzrosło o prawie 40% w całej Europie, do czego przyczyniły się rosnące ceny energii elektrycznej, przyszłe wahania cen energii, rosnące użycie energooszczędnych domowych urządzeń elektrycznych (akumulatorów, pojazdów elektrycznych, pomp ciepła) oraz wyższe zapotrzebowanie na energię elektryczną w ciągu dnia, ponieważ teraz więcej osób niż przed pandemią pracuje zdalnie. Założenie instalacji na dachu pozwala osobom fizycznym obniżyć rachunki za energię elektryczną.

Z czego wynika atrakcyjność TERREAL w tym obszarze?

KY: Nasze systemy fotowoltaiczne są

tak zaprojektowane, aby ułatwić prace dekarza. Połączenia elektryczne na poziomie dachu są typu „włącz i używaj” („plug and play”) i nie wymagają kwalifikacji elektrycznych. Dajemy wykonawcom możliwość zarządzania ich działalnością i ułatwiamy im rozszerzenie jej dzięki szkoleniom, łatwym w użyciu narzędziom do planowania, pomocy technicznej i szybkiemu reagowaniu na problemy przed, w trakcie i po instalacji. Ponadto nasze perspektywy rozwoju i innowacyjności są ukierunkowane na rozwiązania o niższym śladzie węglowym, przystosowane do pracy dekarza i przynoszące natychmiastowe korzyści ekologiczne i ekonomiczne klientowi końcowemu.

Czy myśląc o przyszłości jesteś optymistą?

KY: Oczywiście. Walka ze skutkami niekorzystnych zmian klimatycznych jest kluczowym działaniem, które należy podjąć dla ochrony zasobów Planety i głównym wyzwaniem dla całego sektora budowlanego. Dach przyszłości, produkujący lokalną i odnawialną energię elektryczną, musi odgrywać decydującą rolę. W większości krajów UE potowa budynków mieszkalnych została zbudowana przed wprowadzeniem pierwszych przepisów termicznych (przed 1970 rokiem) i dlatego musi zostać odnowiona, aby osiągnąć cel neutralności węglowej. Bardziej niż kiedykolwiek wcześniej klienci mają obecnie świadomość potrzeby zmniejszania ich negatywnego wpływu na środowisko. Budowa odpowiedzialnych budynków znajduje się zatem na pierwszym planie transformacji energetycznej.

Niska emisja ciepła w aglomeracjach miejskich

Współczynnik odbicia promieniowania słonecznego (SRI) jest wskaźnikiem zdolności powierzchni dachu do zwracania energii słonecznej do atmosfery. Powierzchnie pokryte dachowych o wyższym współczynniku SRI będą chłodniejsze niż powierzchnie o niższym SRI przy takiej samej ekspozycji na energię słoneczną, zwłaszcza w słoneczny dzień.

Współczynnik SRI ma bezpośredni wpływ na tzw. „wyspy ciepła”, przez które obszary metropolitalne doświadczają wyższych temperatur niż pobliskie obszary wiejskie. W nadchodzących latach zjawisko to okaże się ogromnym wyzwaniem dla dobrego samopoczucia mieszkańców miast, dlatego będzie coraz większy popyt na materiały odbłaskowe inaczej określane też mianem materiałów chłodzących.

Spółka TERREAL Italia przetestowała całą gamę kolorów produktów, aby wskazać, zmierzyć i obliczyć czynniki związane ze współczynnikiem SRI. Każdy kolor i produkt otrzymuje certyfikat w zależności od jego wydajności przy słabym, średnim i silnym wietrze. Podczas gdy ciemniejsze kolory bardziej przyczyniają się do powstawania wysp ciepła, testy wykazały, że zastosowanie naturalnej gliny gwarantuje niską emisję ciepła w porównaniu do innych materiałów.

Kolejnym krokiem jest rozpowszechnienie naszej metodologii w całej Grupie z przedstawieniem pełnej listy wartości SRI dla dachówek betonowych i ceramicznych. Praca nad SRI jest pod każdym względem korzystna dla wszystkich stron, w tym dla firmy, ponieważ odpowiada na wyzwania związane z globalnym ociepleniem i uwzględnia wymagania klientów, a ponadto zapewnia zgodność z normami certyfikacyjnymi zrównoważonego budownictwa (LEED, BREEAM).

Dobry i aktywny sąsiad

Jesteśmy zaangażowani w budowanie i utrzymywanie opartych na zaufaniu relacji z lokalnymi interesariuszami, aby zapewnić długoterminowy, zrównoważony rozwój naszej działalności i wnieść pozytywny wkład w społeczność, wśród których funkcjonujemy.



Fundacja Ludowici odnosi spektakularny sukces!

Od kilku lat nasze amerykańskie zespoły wspomagają najbardziej pokrzywdzone przez los rodziny w Perry County, zapewniając im ciepłą odzież, żywność, przybory szkolne i przekazując środki finansowe. W 2022 roku został też uruchomiony popularny plac zabaw wyposażony w zraszacze i fontanny sfinansowany z darowizn wynoszących 14,990

dolarów, pochodzących od 1500 lokalnych rodzin. Ponadto w 2020 roku Fundacja Ludowici sponsorowała Federalny Program Ohio mający na celu poprawę umiejętności czytania i pisania oraz dostępu do edukacji dla dzieci poniżej piątego roku życia. Do tej pory program zapewnia jedną darmową książkę miesięcznie dzieciom z ponad 1800 rodzin.

Stały dialog z lokalnymi interesariuszami

Wykraczając poza wymogi regulacyjne, spółka TERREAL France stworzyła w 2011 roku Lokalne Komitety Konsultacyjno-Monitorujące, które zbierają opinie wybranych przedstawicieli, władz lokalnych, DREAL (Regionalnej Dyrekcji ds. Środowiska, Planowania i Mieszkalnictwa), stowarzyszeń i mieszkańców.

Spotkania w ramach prac Komitetów stanowią okazję do dzielenia się bieżącymi informacjami na temat firmy oraz do omówienia wyników Grupy i prognoz na nadchodzące lata. Celem jest zapobieganie nieporozumieniom i reagowanie na zaktócenia powodowane naszymi działaniami poprzez wprowadzanie stosownych środków zaradczych. W związku z tym powołaliśmy dwa lokalne komitety konsultacyjno-monitorujące w Colomiers, a także w Saint-Papoul i Bordeneuve.

KAMPANIA SZLACHETNYCH DARÓW

W 2022 roku CREATON Polska, czwarty rok z rzędu, udzieliła pomocy potrzebującym w ramach akcji Szlachetna Paczka, jednego z najbardziej rozpoznawalnych programów społecznych w Polsce. Nasz zespół kupił, zapakował i dostarczył do czterech rodzin paczki zawierające niezbędne artykuły, takie jak sprzęt elektroniczny, meble, odzież, żywność i środki czystości. Dodatkową pomoc zaoferowali pracownicy firmy, którzy przekazali inne prezenty, m.in. żywność, zabawki i odzież.

Zachowanie tożsamości i piękna naszych regionów

Zależy nam na wyglądzie otoczenia. Dlatego dbałość o jego estetykę jest jedną z naszych kluczowych wartości. To zobowiązanie urzeczywistnia się w produkcji materiałów budowlanych, które są dostosowywane do cech regionalnej architektury, pomagając w zachowaniu bogactwa jej dziedzictwa.



DUMA Z DZIEDZICTWA

TERREAL jest od wielu lat partnerem Maisons Paysannes de France i sponsorem „Fondation du Patrimoine”. Poprzez współpracę z tymi dwiema organizacjami zajmującymi się dziedzictwem, TERREAL wnosi wkład finansowy w projekty renowacji historycznych budynków, uczestniczy w kampaniach uświadamiających i komunikacyjnych dotyczących ochrony zabytków oraz oferuje specjalistyczną wiedzę techniczną.

W 2023 roku, pamiętając o naszych zobowiązaniach, będziemy kontynuować działania i uczestniczyć w wielu wydarzeniach na rzecz podtrzymania dziedzictwa, nawiązując dalsze dobre relacje z przedstawicielami regionów oraz biorąc udział w rozwoju gospodarczym regionów. Praca ta jest fundamentalna dla CSR i przyczynia się do budowania społeczności w duchu poszanowania środowiska i tworzenia zrównoważonych budynków.

Prace konserwatorskie chodnika w 3. rzędzie Amfiteatru Flawiuszów (Koloseum, Rzym)

GRUPA MA W OFERCIE PRAWIE

900

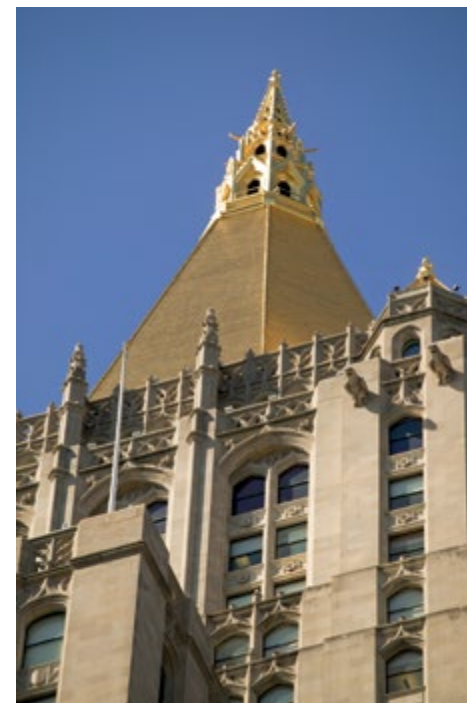
WARIANTÓW DACHÓWEK DOSTĘPNYCH W EUROPIE (MODELI, KSZTAŁTÓW, KOLORÓW).



Renowacja Klasztoru Notre-Dame de Clemence w La Verne



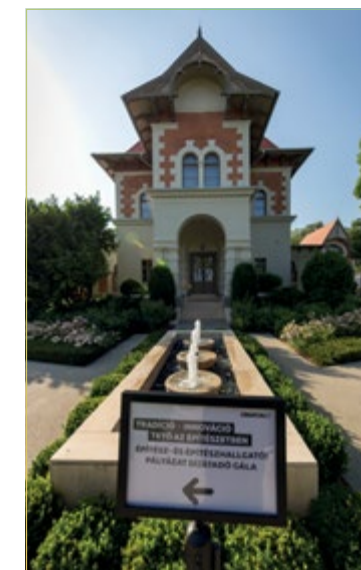
Budynek Kapitolu w Stanie Pensylwania (Harrisburg, Pensylwania)



New York Life Building

Renowacja dachu Zamku Branitz – zaawansowana dekontaminacja i rekonstrukcja historyczna

Park Branitz w Cottbus jest jednym z najważniejszych ogrodów krajobrazowych w Europie. W ramach projektu „Branitz Master Plan 2021-2028” Fundacji Muzeum Księcia Pücklera Park i Zamek Branitz ten barokowy kompleks jest obecnie poddawany restauracji. W pierwszej kolejności skupiono się na renowacji dachu i pokryciu go dachówkami Creaton.



WSPÓŁCZESNA AMBITNA ARCHITEKTURA?

Dachówki ceramiczne we Francji, które można podziwiać na dachach sprzed tysiąca lat, są integralną częścią tożsamości regionu i przypomnieniem jego architektonicznej przeszłości. Jednak nigdy nie były bardziej popularne niż obecnie. „La Tuile Terre Cuite Architendance”, coroczny konkurs zapoczątkowany w 2012 roku przez Francuską Federację Producentów Dachówek i Cegiel, nagradza innowacyjne projekty budowlane. Wiele zwycięzców korzystało z produktów TERREAL, aby zaprezentować współczesne, oryginalne realizacje z ich użyciem. Spółka CREATON Węgry ufundowała stypendium dla studentów. Projekty zwycięskich kandydatów wyróżniały się wysoką jakością rozwiązań architektonicznych i pomysłami na przyszłość.

Budujemy lepszą Planetę



Świadomi wpływu naszej działalności na zasoby naturalne, dokładamy wszelkich starań, aby chronić środowisko i ekosystemy poprzez odpowiedzialne zarządzanie. Podejmujemy szereg konkretnych działań, aby zmniejszyć ślad węglowy oferowanych rozwiązań i produktów.

3 filary budowania lepszej Planety

ZMNIJSZENIE ŚLADU WĘGLOWEGO

Zmniejszamy ślad węglowy produktów i rozwiązań poprzez poprawę efektywności energetycznej, wzmocnienie polityki środowiskowej i wykorzystanie źródeł odnawialnych.

-30%

emisji CO₂ na m² produktów z gliny do 2030 roku (Zakres 1). Droga do neutralności węglowej w 2050 roku.

EFEKTYWNOŚĆ ZASOBÓW

Aby zapewnić pomyślne przejście do gospodarki o obiegu zamkniętym skupiamy się na optymalizacji wydobycia, wykorzystania surowców i procesów produkcyjnych we wszystkich zakładach.

100%




działań (w zakładach i miejscach wydobycia) jest objęte systemem zarządzania

OCHRONA BIORÓŻNORODNOŚCI

Wywieranie pozytywnego wpływu na ekosystemy poprzez silne zarządzanie bioróżnorodnością (podnoszenie świadomości wśród pracowników, partnerstwo z lokalnymi organizacjami i rozwój zarządzania monitorowaniem bioróżnorodności oraz systemu wynagrodzeń).

100%



naszych miejsc wydobycia zostało **certyfikowanych** jako posiadające „dobre zarządzanie bioróżnorodnością”, a co najmniej **7 z nich** jako „najlepsze w swojej klasie”^{***}.
Wzbogacanie bioróżnorodności o czynnik rekompensaty powyżej 1:1.

* Dojrzałość B wg wytycznych „Cap Environment”

** Dojrzałość A wg wytycznych „Cap Environment”

Plan działania na rzecz zmian i dekarbonizacji



Martin Piotte, Dyrektor ds. Technologii i Innowacji, wyjaśnia, w jaki sposób zmniejszamy emisję dwutlenku węgla.

Jaki jest ogólny cel?

Martin Piotte: Jako Grupa świadoma kwestii i wyzwań związanych z emisją CO₂ musimy zdekarbonizować przemysł i produkty, a tym samym przyczynić się do globalnych wysiłków na rzecz zmniejszenia tych emisji. Dziesięć lat temu zainicjowano projekty badawczo-rozwojowe mające na celu sprawdzenie różnych opcji (promieniowanie elektromagnetyczne, gaz syntezowy z pirolizy biomasy, biometan itp.) pod kątem zwiększenia efektywności energetycznej i poszukiwania alternatywnych źródeł

energii. W ciągu ostatnich 4 lat, a szczególnie w 2022 roku, przyspieszyliśmy projekty zmierzające do dekarbonizacji procesów. W tym okresie powołaliśmy menedżerów ds. energii, którzy odegrali główną rolę w strukturyzowaniu działań w zakładach i podnoszeniu świadomości na wszystkich poziomach. Osoby bezpośrednio zaangażowane w projekty lub w decyzje rozumiały nie tylko znaczenie, jakie dla przemysłu i klientów ma szybkość działań, ale przede wszystkim wagę wkładu każdego z nas w zmiany klimatyczne. Dlatego projektujemy rozwiązania promujące zrównoważony rozwój przyjazny dla środowiska i dbamy o zadowolenie klientów.

Jakie mamy zobowiązania?

MP: Kluczowymi priorytetami są: poprawa efektywności energetycznej zakładów, przyspieszenie wykorzystania odnawialnych źródeł energii, zmniejszenie ilości odpadów i kontynuowanie produkcji ekologicznych rozwiązań produktowych. Przykładowo, planujemy zmniejszyć emisję CO₂ o 30% na m² produktów z gliny do 2030 roku w porównaniu do 2015 roku oraz zmierzać ku neutralności węglowej do 2050 roku. Plan działania jest wynikiem połączenia pomysłów, inicjatyw i ambicji z rzeczywistością biznesową, niską podażą produktów, dostępnością zasobów, rozwojem

produktów i modernizacją zakładu. W dłuższej perspektywie czasowej Grupa zainwestowała w efektywność energetyczną, wymianę i odzysk ciepła, spalanie H₂ i wychwytywanie CO₂.

Można prosić o kilka słów na temat Waszej strategii niskoemisyjnej?

MP: Nasze działania związane z efektywnością energetyczną dzielą się na 3 kategorie:

> Te, które odpowiadają strategii ciągłego doskonalenia (redukcja odpadów, wydajność maszyn, regulacja palników, wymiana najlepszych praktyk itp.). Inicjatywy te są poparte atestacjami ISO 50 001. Nasz projekt zmierzający w kierunku przemysłu 4.0 wspiera również inicjatywy dotyczące efektywności energetycznej.

> Te, które wymagają inwestycji (CAPEX). Obejmują one zmiany technologii przemiatu, wymienników ciepła, nowych technologii wypatu, pomp ciepła do odzyskiwania ciepła z kondensacji wody z suszarni itp. Zdefiniowaliśmy je jako najbardziej priorytetowe w portfelu Grupy CAPEX.

> Intensyfikujemy również wykorzystanie energii niskoemisyjnej poprzez zastosowanie paneli słonecznych dla suszarni i syngazu z biomasy w piecach.

Czy są już widoczne postępy?

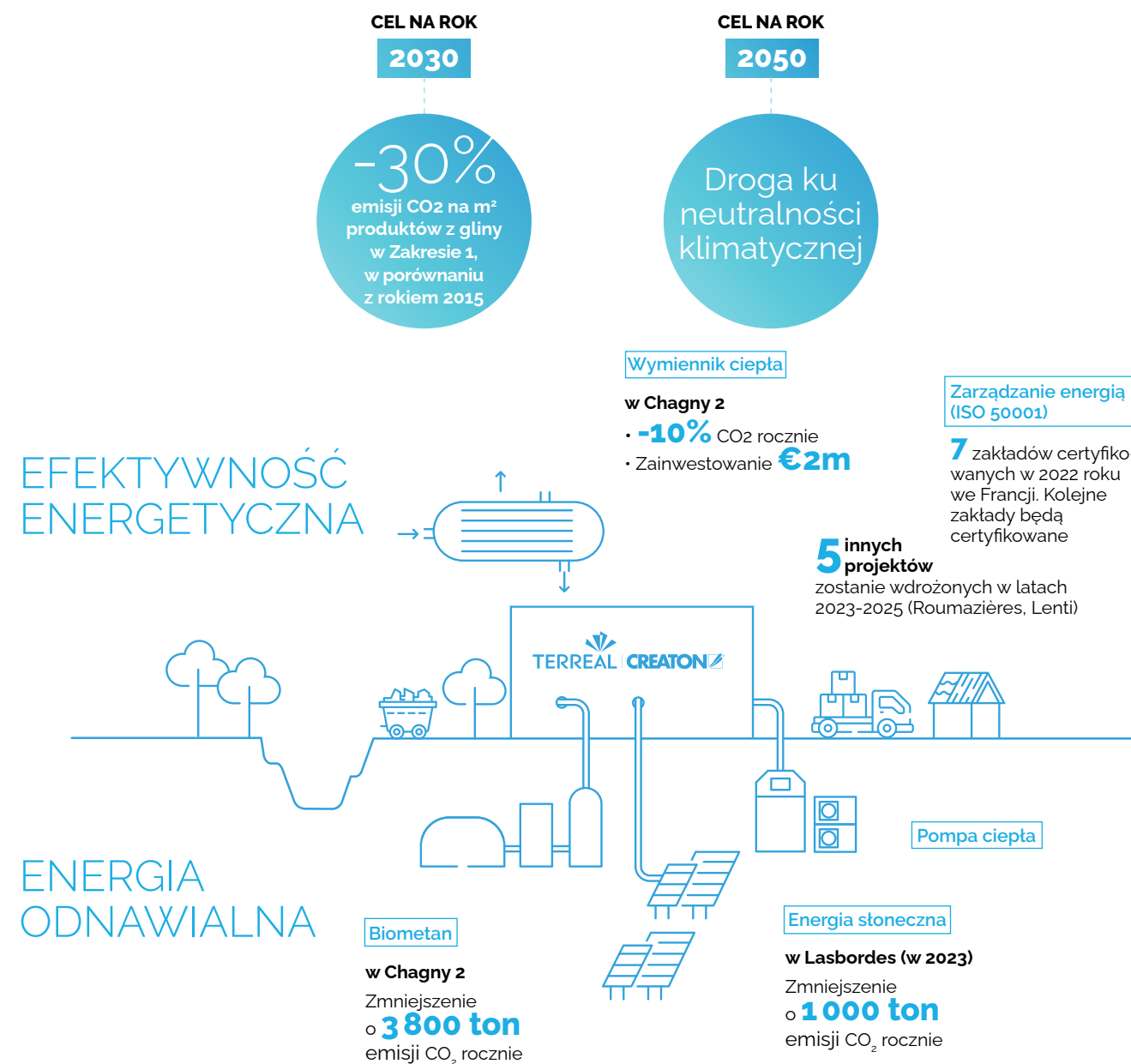
MP: 2022 rok przyniósł wyniki prac, rozpoczętych kilka lat wcześniej, takie jak instalacje odzysku ciepła odpadowego w Chagny i Roggden, które są w stanie zapewnić istotne zmniejszenie emisji CO₂ (> 2000 ton CO₂/rok dla Chagny 2). W 2022 roku pojawiły się również wyniki złożonego projektu polegającego na przestawieniu produkcji z niskoefektywnego energetycznie pieca na znacznie bardziej wydajny.

Priorytetami są: poprawa efektywności energetycznej zakładów, przyspieszenie wykorzystania odnawialnych źródeł energii, zmniejszenie ilości odpadów i dalsze tworzenie ekologicznych rozwiązań produktowych.

Martin Piotte

Plan działań TERREAL CREATON dotyczących CO₂

KLUCZOWY CEL STRATEGII CSR



INNE ROZWIĄZANIA OPRACOWANE PRZEZ GRUPĘ

- Monitorowanie i optymalizacja procesów
- Renowacja i modernizacja
- Technologia magazynowania ciepła
- Wychwytywanie i kompensacja dwutlenku węgla
- Biogaz – biomasa i gaz syntezowy
- Długoterminowe prace badawczo-rozwojowe we współpracy z uniwersytetami i ośrodkami badawczo-rozwojowymi we Francji i Niemczech



STRATEGICZNE WYKORZYSTANIE ENERGII ODNAWIALNEJ

Pragniemy przyczynić się do walki ze zmianami klimatycznymi i rozwijać ofertę dostosowaną do zmian rynkowych i oczekiwań klientów. Aby osiągnąć te cele Grupa musi zastąpić paliwa kopalniane energią niskoemisyjną i odnawialną. W 2022 roku 17% energii elektrycznej wykorzystywanej przez francuskie i włoskie zakłady pochodziło z paneli słonecznych zainstalowanych na ich dachach i miejscach wydobycia, a w 2023 roku planuje się objęcie tymi instalacjami kolejnych zakładów. Spółka TERREAL France powierzyła TotalEnergies Renewables przekształcenie do 2024 roku ośmiu lokalizacji, w tym byłych miejsc wydobycia, w naziemne elektrownie fotowoltaiczne w celu skompensowania 100% naszego zużycia energii elektrycznej do 2030 roku.

Symulacja po instalacji termicznego pola fotowoltaicznego w latach 2023-2024 (Lasbordes – Francja).

© Newheat et Thomas Borie Architecture

Rzeczywisty postęp w zmniejszeniu zużycia energii

Od wielu lat angażujemy się w rozwój nowych technologii w celu zmniejszenia emisji energii. W 2013 roku Chagny 2 była pierwszą fabryką dachówek na świecie, która wypalała dachówki biometanem (25% produkcji). Rozwiązanie to, które obecnie wdrażają inni gracze w sektorze, umożliwiło przetwarzanie około 7000 ton odpadów rocznie i pozwoliło nam uniknąć emisji 3800 ton odpadowego CO₂ pochodzącego z paliw kopalnych w skali roku.

Od tego czasu kontynuujemy politykę poprawy wydajności. Posiadamy obecnie 2 wymienniki ciepła w Chagny 2 (Francja) i w Roggden (Niemcy). Pierwszy z nich odzyskuje ciepło ze spalin z pieca i pozwolił nam zredukować o 10% emisję CO₂ w zakładzie oraz zmniejszyć o połowę zużycie gazu w młynie wahadłowym. Drugi schładza spaliny z pieca i przesyła je do naszych suszarni, zmniejszając o 13% zużycie gazu.

5

Z NASZYCH FABRYK NALEŻY DO 10% NAJWYDAJNIEJSZYCH ZAKŁADÓW PRODUKCJI DACHÓWEK CERAMICZNYCH W EUROPIE POD WZGLĘDEM POZIOMU EMISJI GAZÓW CIEPLARNIANYCH.*

*w oparciu o system ETS – dla dachówek



Zmniejszenie śladu węglowego w całym łańcuchu wartości

Transport towarów jest kluczowym elementem naszego zobowiązania w ramach Zakresu 3 do obniżenia emisji CO₂. W związku z tym, że wiele zakładów zlokalizowanych jest w samym centrum obszaru działalności naszych klientów, musimy zapewnić ekoefektywną sieć regionalną. Dlatego też zoptymalizowaliśmy dostawy cegieł na południu Francji, co zmniejszyło liczbę ciężarówek na drogach, a tym samym emisję CO₂ związaną z transportem samochodowym. W 2022 roku wartości zawarte w schemacie dystrybucji zmniejszyły się o 44% w porównaniu z rokiem 2016. Planujemy wdrożenie podobnych środków w całej Francji.

W Niemczech zespół logistyczny wraz z partnerskimi przewoźnikami promował zrównoważony transport, wykorzystując ciężarówki napędzane paliwami niekopalnymi i opracowując kompensacyjny program sadzenia drzew. Program ten podlega ścisłym zasadom i wiąże się z rekultywacją zdegradowanych gruntów w północnych Niemczech, zalesianiem terenów i ponownym sadzeniem drzew w kilku regionach świata.

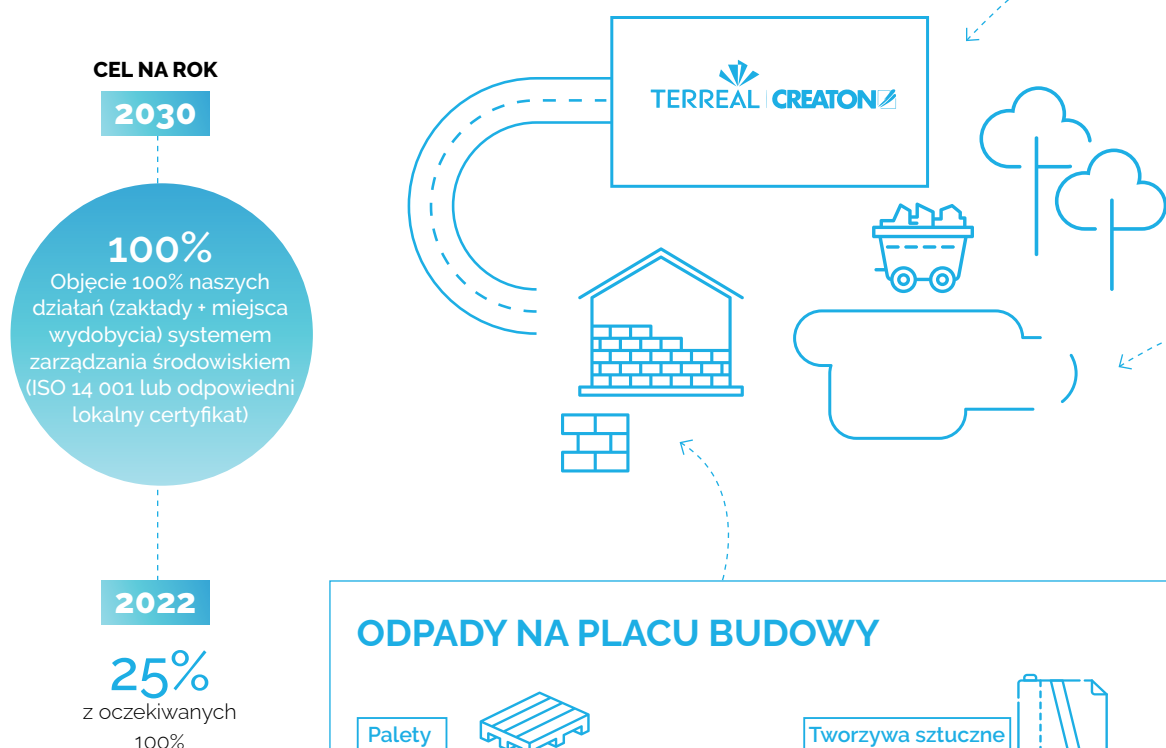
MYŚLENIE O PRZYSZŁOŚCI

Emisje CO₂ w ramach Zakresu 3 stanowią szacunkowo jedną trzecią całkowitej emisji Grupy. W latach 2024-2025 będziemy raportować dane i obniżyć emisje zgodnie z dyrektywą w sprawie Zielonego Ładu.

Poprawa efektywności wykorzystania zasobów

Koncentrując się na maksymalnym wykorzystaniu miejsc wydobywania surowców i procesów produkcji w każdym zakładzie, dążymy do pomyślnego przestawienia się na gospodarkę o obiegu zamkniętym. Angażujemy się również w zmniejszanie ilości odpadów generowanych na placach budowy i pracujemy nad systemem zarządzania wyeksploatowanymi produktami.

Nastawienie na efektywność wykorzystania



ODPADY NA PLACU BUDOWY

Palety
Eliminacja **palet jednorazowych** na rzecz palet wielokrotnego użytku w ramach francuskiego programu ECOPAL pozwoliła uniknąć emisji **6200 ton CO2** i zniszczenia **10.000 m³** drewna. W Niemczech również nie używa się palet jednorazowych.

Zarządzanie wyeksploatowanymi produktami
Wskaźnik recyklingu materiałów z rozbiórki budynków to **94%** dla **paneli słonecznych** i **95%** dla płytek (wykorzystanie w warstwach dróg i ścieżek, na kortach tenisowych, w podłogach i w architekturze krajobrazu).

Tworzywa sztuczne
Zmniejszenie ilości odpadów o **60%** do **70%** dzięki **plastikowym banderolom** zastępującym tradycyjne owijanie (Francja).
Zmniejszenie zużycia **tworzyw sztucznych** przy produkcji palet (Niemcy).
Wszystkie nasze zintegrowane systemy GSE In-Roof są wykonane w **80% z polipropylenu**.
Zastosowanie **plastikowych banderoli z recyklingu** w Valenza (Włochy).

PROCES PRODUKCJI OD WEWNĄTRZ

Złom
Zmniejszenie przez zakłady Grupy wskaźnika złomowania o **8,6%** w 2022 roku w porównaniu z rokiem 2021, co pozwoliło na obniżenie emisji prawie o **2.700 ton CO2**.
Optymalizacja wykorzystania gliny w całym procesie produkcji (skupienie się na suchych i zielonych odpadach).
Przykładowo w Widziszewie (Polska) około **3,8%** całkowitej masy użytej w produkcji pochodzi z ponownego wykorzystania złomu. We Włoszech w skład cegieł wchodzi **10%** materiałów pochodzących z recyklingu obojętnych odpadów ceramicznych.
Optymalizacja wykorzystania barwników / **angoby** i innych surowców (stal, ołów itp.).

Woda
Produkcja wyrobów z **terakoty** wymaga niewielkiego zużycia wody. *Wskaźnik zużycia wody na tonę wytworzonych produktów w Grupie spadł o 1% w 2022 roku w porównaniu z 2021 rokiem.*
Raportowanie zużycia wody ze źródeł głównych i pomocniczych.
Ponowne wykorzystanie wody na placach budowy oraz wdrożenie systemów uzdatniania i magazynowania jej w celu uniknięcia zanieczyszczenia. Przykład z Roumazières (Francja):
• Zwiększenie możliwości magazynowania i uzdatniania wody opadowej
• Instalacja pompy do odzyskiwania wody ze ścieków
• Ciągłe oczyszczanie zawiesin stałych (SS) dzięki systemowi rur, zbieraniu, magazynowaniu, pracom rekultywacyjnym

OPTIMALIZACJA WYDOBYCIA

- Uzyskanie **największej możliwej ilości** materiału z wydobywanych zasobów.
- Badanie **najlepszych rozwiązań** w celu waloryzacji wszystkich poziomów wydobywania w gospodarce o obiegu zamkniętym.

Zdziałać więcej za mniej



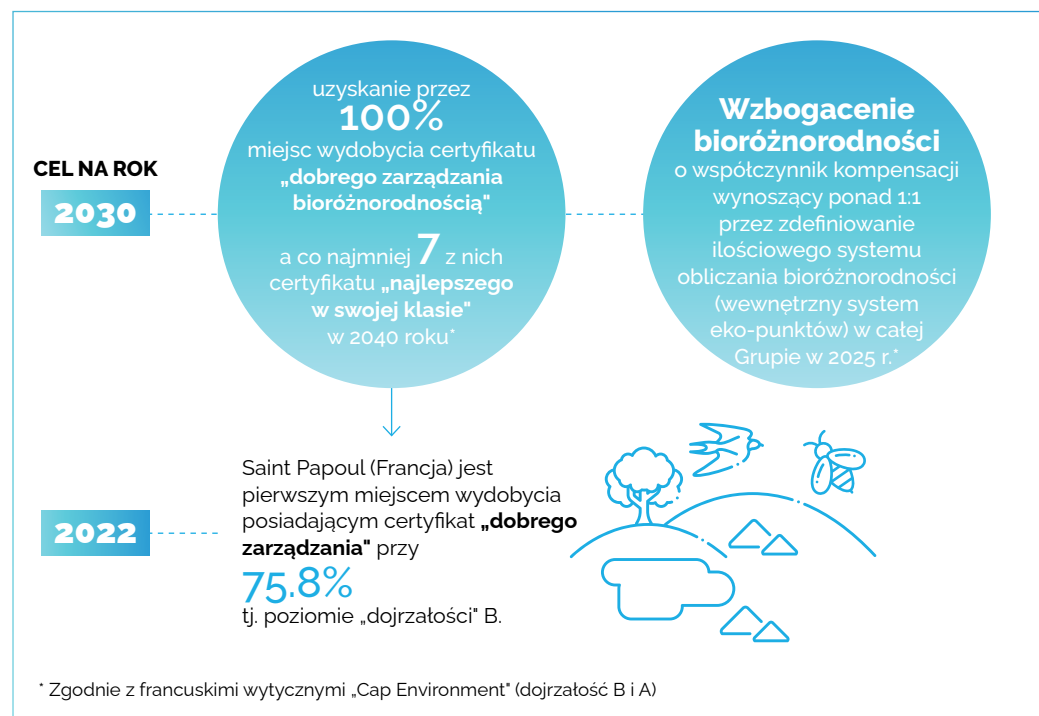
Dyrektor operacyjny na Europę Środkowo-Wschodnią, Jürgen Hartmann przedstawia osiągnięcia i cele Grupy w zakresie efektywności zasobów.

Złota zasada efektywnej gospodarki zasobami polega na zmniejszeniu wkładu surowca bez utraty jakości produktu końcowego. To niekończące się zadanie realizujemy ze skupieniem i determinacją. Robimy postępy, ponownie wykorzystując złom w produkcji i doceniając jego znaczenie.

Nieustannie pracujemy nad poprawą warunków ekologicznych w ramach procesu pozyskiwania surowców i zmniejszania ilości odpadów. Kilka naszych zakładów posiada już system zarządzania z certyfikatem ISO 14001, a za cel postawiliśmy sobie poddanie wszystkich zakładów audytom zewnętrznym i uzyskanie certyfikacji do 2030 roku.

Ochrona bioróżnorodności

Pragniemy wywierać pozytywny wpływ na ekosystemy poprzez silne zarządzanie bioróżnorodnością. Zadanie to wymaga podnoszenia świadomości wśród pracowników, partnerstwa z lokalnymi organizacjami oraz opracowania systemu monitorowania i kompensacji. Celem jest, by 100% miejsc wydobywania otrzymało certyfikat „dobrego” zarządzania bioróżnorodnością oraz by, co najmniej siedem z nich uzyskało status „najlepszego w swojej klasie”. Wzbogacimy bioróżnorodność o współczynnik kompensacji.



Ochrona zagrożonych gatunków

Zmniejszenie oddziaływania na ekosystemy jest naszym kluczowym celem. Oprócz wykonywania obowiązkowych badań wpływu na środowisko współpracujemy z wybranymi urzędnikami i władzami lokalnymi i wdrażamy inicjatywy uzupełniające w miejscach wydobywania w celu pogłębienia wiedzy na temat bioróżnorodności oraz, w razie potrzeby, wprowadzamy działania łagodzące.

Skupiamy się na dwóch inicjatywach mających na celu ochronę zagrożonych gatunków i rekultywację miejsc wydobywania po zakończeniu ich eksploatacji.

We Francji zamontowaliśmy dwie sztuczne drewniane budki lęgowe dla pustulek, aby zachęcić tego zagrożonego ptaka do powrotu do swego idealnego siedliska. Ta zbiorowa i dobrowolna misja rozpoczęta w 2021 roku zakończyła się sukcesem. W roku 2022 widziano samca wyfruwającego z jednej z budek. Ponadto pień drzewa, w którym zauważono obecność chronionego chrząszcza kozioroga przetransponowaliśmy z naszego obiektu Chagny 2 (Francja) w inne bezpieczne miejsce.



Konieczność opracowania skutecznych sposobów ochrony bioróżnorodności



Wyjaśnia Olivier Butel, Dyrektor Operacyjny na Europę Zachodnią.

Dlaczego opracowano politykę ochrony bioróżnorodności i na czym ona polega?

Olivier Butel: Bioróżnorodność wiąże się z głównymi problemami środowiskowymi, takimi jak zmiany klimatyczne i niedobór zasobów. Są to kwestie, na które zwracamy szczególną uwagę i które dotyczą nas wszystkich, poza obszarem własnej działalności. W związku z tym stosujemy podejście „Unikanie-Zmniejszanie-Kompensacja”, aby wywierać pozytywny wpływ na bioróżnorodność, wzmacniać relacje z interesariuszami i podnosić świadomość w zakresie ochrony bioróżnorodności.

Jakie są kluczowe osiągnięcia i kolejne kroki?

OB: Zgodnie z poprzednią strategią CSR będziemy nadal rygorystycznie monitorować wydobywanie zasobów naturalnych poprzez przeprowadzanie regularnych audytów w miejscach wydobywania i podejmowanie konkretnych działań w celu ochrony bioróżnorodności i/lub gatunków zagrożonych lokalnie. Do 2030 roku planujemy wdrożyć w całej Grupie system zarządzania bioróżnorodnością, monitorowany zgodnie z francuskimi wytycznymi „Cap Environment”. Ponadto będziemy określać ilościowo i wzbogacać bioróżnorodność w lokalnych ekosystemach.

Powrót do natury

Wierzymy, że po zakończeniu eksploatacji obiektu, lokalna bioróżnorodność pozostanie w lepszym stanie niż wówczas, gdy rozpoczynaliśmy tam działalność. Tak przedstawia się kluczowy dla Grupy przyrodniczy pakiet kompensacyjny. Ograniczenie wpływu na ekosystemy jest kwestią, która od wielu lat znajduje się w centrum naszych działań. Oprócz obowiązkowych badań dotyczących wpływu na środowisko, przeprowadzamy inicjatywy uzupełniające w miejscach wydobywania w celu pogłębienia naszej wiedzy na temat bioróżnorodności i, tam, gdzie to konieczne, wdrażamy działania łagodzące. W 2023 roku, po 20 latach eksploatacji, zostanie zamknięta kopalnia gliny Langenreichen w Niemczech. Zastosowaliśmy tam plan działania „ecopoint”, pozwalający uczynić to miejsce 1,9 razy bogatszym niż w momencie jego otwarcia w 2003 roku. Wnieśliśmy cenną różnorodność w ten obszar monokulturowej gospodarki leśnej. Co jest kluczem do sukcesu? Wczesne planowanie projektu w celu zapewnienia jak najlepszych rozwiązań. Zgodnie z taką logiką, metodologia ta stosowana jest obecnie we wszystkich miejscach wydobywania Grupy.



ZAŁĄCZNIKI – WSKAŹNIKI ESG

Dane ESG w niniejszym raporcie zostały przedstawione w odpowiedzi na potrzebę informacji i przejrzystości w zakresie CSR. Narzędzie do pomiaru skuteczności działań CSR ujawnia społeczne i środowiskowe wpływy działalności Grupy. Ze względu na to, że zostało ono skonstruowane w oparciu o określone zasady, a mianowicie jasne i istotne wskaźniki oraz bezpieczny proces

gromadzenia danych, zapewni wiarygodny i wiarygodny zapis. Obejmuje ono wszystkie jednostki Grupy, w tym miejsca wydobycia i zakłady produkcyjne (fabryki). Niniejszy raport przedstawia działania Grupy na przestrzeni całego 2022 roku. Jest przygotowywany co roku pod nadzorem Działu CSR, tak, by był coraz doskonalszy i bardziej adekwatny.

WSKAŹNIKI SPOŁECZNE					
	Wskaźniki	Grupa ogółem			
PRACOWNICY		2021	2022		Jednostka
Ogólna liczba pracowników oraz podział pracowników według płci i wieku	SC 01-1.1: Średnia roczna liczba pracowników (w tym osoby na umowach o praktyki zawodowe / staż)	3 218	3 262		liczba
	SC 01-2.1: Łączna liczba pracowników na koniec roku (w tym osoby na umowach o praktyki zawodowe / staż)	3 239	3 269		FTE
	SC 01-3.1: Odsetek kobiet wśród personelu	15%	15%		%
	SC 01-4: Średnia wieku pracowników	45	45		lata
	SC 01-5: Podział personelu na koniec roku według grup wiekowych				
	< 25	4%	4%		%
	25 < 34	16%	17%		%
	35 < 44	26%	25%		%
45 < 55	32%	31%		%	
> 55	22%	23%		%	
Staż i praktyki zawodowe	SC 02-1: Odsetek osób zatrudnionych na umowę o praktyki zawodowe / staż	2.6	2.4		%
ZDROWIE I BEZPIECZEŃSTWO					
Wypadki przy pracy	SC 07-1: Wskaźnik częstotliwości wypadków przy pracy	LTRIR ⁽²⁾	10	8.2	
		TRIR ⁽²⁾	12.5	10.1	
	SC 07-2: Wskaźnik ciężkości wypadków przy pracy	SIR ⁽³⁾	0.34	0.27	
SZKOLENIA					
Wdrożone polityki szkoleniowe	SC 010-1: Całkowite wydatki związane ze szkoleniami		576 497	658 979	euro
	SC 010-2: Całkowite wydatki związane ze szkoleniami w zakresie bezpieczeństwa i higieny pracy		206 670	229 290	euro
	SC 10-1.2: Łączna liczba godzin szkoleniowych		19 254	26 699	godzina
	SC 10-2: Łączna liczba godzin szkoleniowych w zakresie bezpieczeństwa i higieny pracy		35 375	35 453	godzina
	SC 11-1: Godziny szkoleniowe przypadające na jednego pracownika		6.1	8.4	godzina
RÓWNE TRAKTOWANIE					
Środki podejmowane w celu promowania równości mężczyzn i kobiet	SC 12-1.1: Odsetek kobiet w ExCom		1/8	1/8	liczba
	SC 12-1.2: Odsetek kobiet w GLC ⁽⁴⁾		3/19	2/19	liczba
	Odsetek kobiet na stanowiskach kierowniczych i specjalistycznych		20%	19%	%
	Współczynnik równości płci ⁽⁵⁾		87	88	punkt
Środki podjęte w celu promowania zatrudnienia i integracji osób niepełnosprawnych	SC 13-1: Odsetek pracowników z orzeczeniem o niepełnosprawności		3.4%	3.1%	%

WSKAŹNIKI ŚRODOWISKOWE				
	Wskaźniki	Grupa ogółem		
ZRÓWNOWAŻONE WYKORZYSTANIE ZASOBÓW		2021	2022	Jednostka
Zużycie wody i zaopatrzenie w wodę w oparciu o lokalne ograniczenia	E 08-1: Całkowite zużycie wody	329 063	321 157	Metr sześcienny (m ³)
	E 08-2: Podział zużycia wody według źródeł pochodzenia			
	Woda z sieci wodociągowej	82%	82%	%
	Woda spoza sieci wodociągowej	18%	18%	%
	E 08-3: Zużycie wody na tonę produktu	0.15	0.14	m ³ na tonę (m ³ .t-1)
Zużycie energii, środki podjęte w celu poprawy efektywności energetycznej oraz wykorzystanie energii odnawialnej	E 10-1: Zużycie energii	1 978 295 723	1 927 349 400	Kilowatogodzina (kWh)
	E 10-2: Zużycie energii elektrycznej	221 189 608	219 791 885	Kilowatogodzina (kWh)
	E 10-3: Zużycie gazu	1 731 471 172	1 681 742 945	Kilowatogodzina (kWh)
	E 10-4: Zużycie paliw kopalnych	25 634 943	25 814 569	Kilowatogodzina (kWh)
	E 10-5: Zużycie energii na tonę produktu ⁽⁶⁾	876	833	Kilowatogodzina na tonę (kWh/t)
	10-6: Udział energii odnawialnej ⁽⁷⁾	1.0%	1.0%	%
ZMIANY KLIMATYCZNE				
Emisje gazów cieplarnianych	E 11-1: Całkowita emisja CO ₂ (w ekwiwalencie CO ₂) ⁽⁸⁾	370 396	358 485	Tona w ekwiwalencie CO ₂
	E 11-2: Emisje CO ₂ (w ekwiwalencie CO ₂) na tonę wyprodukowanego produktu	179	170	Kg w ekwiwalencie CO ₂ na wyprodukowaną tonę produktu

WSKAŹNIKI SPOŁECZNOŚCIOWE				
	Wskaźniki	Grupa ogółem		
WSKAŹNIKI SPOŁECZNOŚCIOWE		2021	2022	Jednostka
Sponsoring	ST 04-2: Liczba umów sponsorskich	125	118	liczba
	ST 04-3: Wydatki na sponsoring ⁽⁹⁾	311	346	tyś. euro

Uwaga: w obliczeniach danych społecznych nie uwzględniono pracowników tymczasowych. Biura sprzedaży w Azji (w Szanghaju i Singapurze) zostały ujęte.

(1) LTIR - liczba wypadków z utratą czasu pracy/liczba godzin pracy x 1 000 000

(2) TRIR - liczba wypadków ogółem/liczba godzin pracy x 1 000 000

(3) SIR - liczba dni utraconego czasu pracy/liczba godzin pracy x 1 000 000

(4) GLC - członkowie ExCom + dyrektorzy krajowi i dyrektorzy funkcjonalni grup kluczowych

(5) Tylko dla Francji

(6) Zużycie energii na tonę towaru obejmuje zużycie gazu i energii elektrycznej wymagane w procesie wytwarzania produktu. E10-5 oraz E11-1&2 obejmują tylko zakłady produkcyjne wytwarzające wyroby z gliny.

Dwa zakłady produkujące komponenty metalowe nie wymagają gazu do procesu produkcyjnego.

(7) Ten wskaźnik jest obliczany dla wszystkich zakładów Grupy na podstawie używanej „energii procesowej” (gaz + energia elektryczna).

Energia odnawialna obejmuje wyłącznie energię, którą produkujemy i używamy na terenie zakładu.

Uwaga: W przypadku Francji i Włoch udział energii elektrycznej ze źródeł odnawialnych wynosi 17%.

(8) Bezpośrednie i pośrednie emisje CO₂ ze spalania gazu i przetwarzania surowców.

(9) Przeliczenia na euro dokonano na podstawie kursu wymiany obowiązującego dnia 31 grudnia 2022 roku.



TERREAL

Firma TERREAL od ponad 150 lat jest jednym z głównych producentów ceramicznych materiałów budowlanych. Bazując na tym unikalnym doświadczeniu, Grupa proponuje innowacyjne rozwiązania, specjalizując się w czterech obszarach: pokrycia dachowe, systemy fotowoltaiczne, konstrukcje i fasady/ dekoracje.